

352112/0001

| | | | |
|---|--|--|--|
|  ALTA TECNOLOGIA ITALIANA |  C.B.C. SRL Cap. Soc. € 100.000,00 i.v. Via L. Einaudi n. 3 Zona Ind.le S. Giacomo 42016 Guastalla (RE) Italy Codice Fiscale e Partita Iva 00131100356 | Tel. 0522-831023 Telefax 0522-831223 e-mail cbc@cbc.it Website www.cbc.it | Registro Imprese n. 6874/RE R.E.A. n. 112546/RE Registro Nazionale Produttori A.E.E. n. IT0802000002800 Registro Nazionale Pile e Accumulatori n. IT090600000567 Export M RE 007497 Cod. Ident. Intrastat IT00131100356 |
|---|--|--|--|

C.B.C. srl
Via Luigi Einaudi, 3 - 42016 Guastalla (RE) - Italien
Tel. +39-0522-831023 - Fax +39-0522-831223
Email: cbc@cbc.it - Sito web: www.cbc.it

BEDIENUNGS- UND WARTUNGSANLEITUNG

Hydraulischer Rohrbieger Mod. OB85/S - OB/KIT

Seriennummer:

Baujahr:

Hersteller: C.B.C. srl

Adresse: Via L. Einaudi, 3
Z.I. San Giacomo
42016 Guastalla (RE)
ITALIEN

LESEN SIE DIESES HANDBUCH BITTE AUFMERKSAM, BEVOR SIE MIT DER
INSTALLATION, DEM STARTEN, DER VERWENDUNG ODER MIT DER
WARTUNG BEGINNEN.

CE

INHALTVERZEICHNIS

ROHRBIEGER OB85/S + AUFWEITEN- UND BÖRDELSATZ (FEBRUAR 2005)

1 - Lieferungssatz Seite 2

1.1 Lagerung Seite 2

2 - Werkzeugbeschreibung Seite 2

2.0 Funktionsbeschreibung Seite 2

2.1 Technische Eigenschaften Seite 2

2.2 Biegeleistung Seite 2

2.3 Antriebsbeschreibung Seite 3

3 - Gebrauch Seite 4

3.1 Zum Biegen von geglähten Kupfer- und MS-Verbundrohren Seite 4

3.2 Zum Biegen von geglähten Edelstahl- und gebönderten Rohren Seite 5

3.3 Zum Aufweiten von geglähten Kupferrohren Seite 6

3.4 Zum Böndeln von geglähten Kupferrohren Seite 6

3.5 Unerlaubter Gebrauch Seite 6

3.6 Ausserbetriebssetzung Seite 6

4 - Garantie Seite 7

4.1 Wartung Seite 7

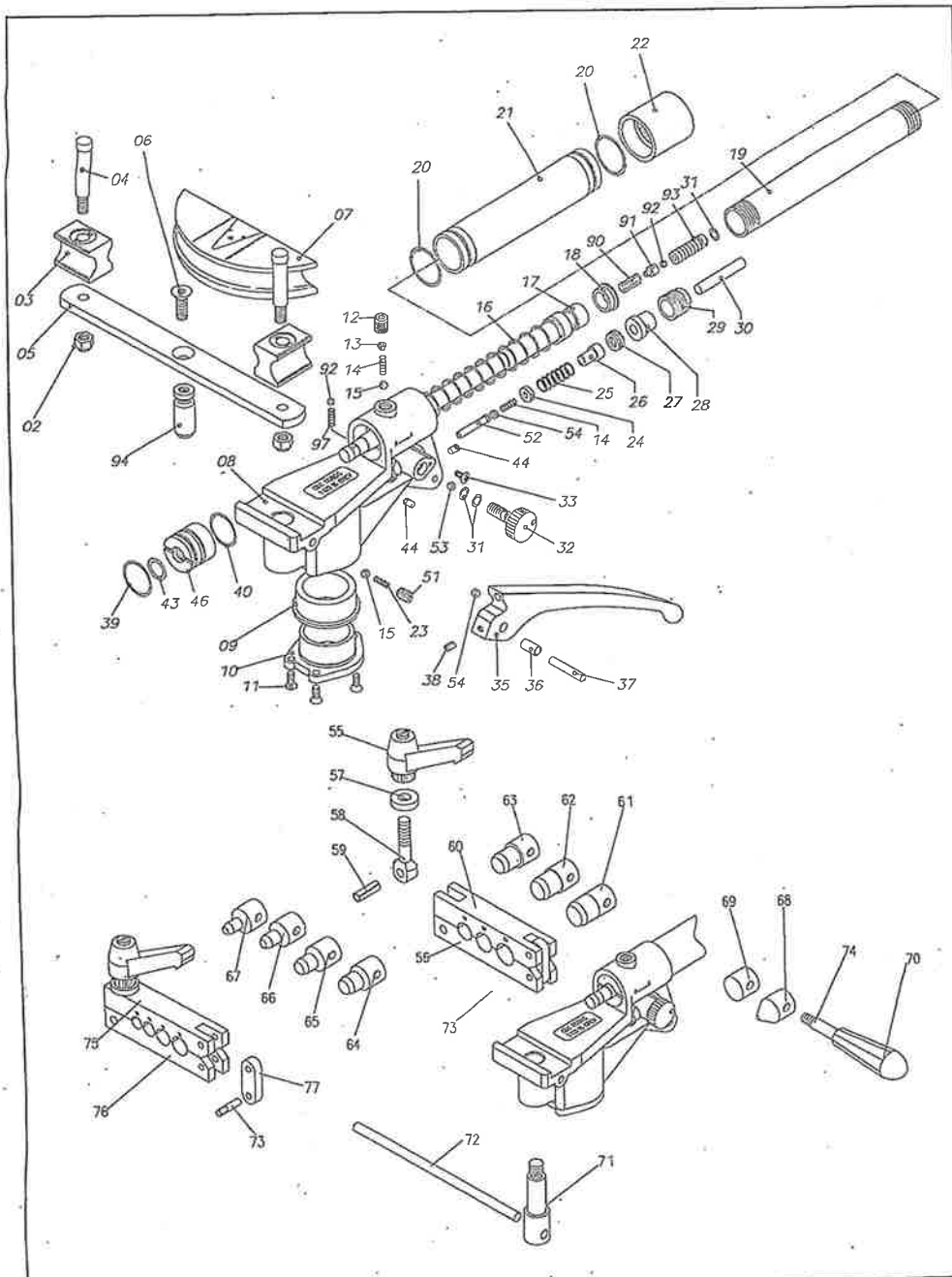
4.2 Anweisungen zum Kolbenblockierung Seite 8

4.3 Anweisungen zum Luftblasenbeseitigung Seite 8

4.3 Explosionszeichnung Seite 11

4.4 Ersatzteilliste Seite 12

| Pos. | Art.-Nr. | Beschreibung | St. | Pos. | Art.-Nr. | Beschreibung | St. |
|------|----------|----------------------|-----|------|----------|------------------------------|-----|
| 2 | 002011 | Mutter | 6 | 43 | 003039 | O-ring | 1 |
| 3 | 112047 | Seitenhalter D.10-12 | 2 | 44 | 019004 | Dübel | 2 |
| 3 | 112079 | Seitenhalter D.14-17 | 2 | 45 | 016005 | Schraube | 8 |
| 3 | 112021 | Seitenhalter D.18-22 | 2 | 46 | 315005 | Nutmutter | 1 |
| 4 | 595017 | Biegeschienenzapfen | 2 | 51 | 019017 | Dübel | 1 |
| 5 | 515103 | Pleuel D.10-12 | 1 | 52 | 595087 | Ventilbuchse | 1 |
| 5 | 515060 | Pleuel D.14-17 | 1 | 53 | 001036 | Kugel | 1 |
| 5 | 515061 | Pleuel D.18-22 | 1 | 54 | 001037 | Kugel | 1 |
| 6 | 016004 | Schraube | 3 | 55 | 004022 | Spannhebel | 2 |
| 7 | 112035.1 | Biegesegment D.10 | 1 | 56 | 515088 | Untere Spannbacke D.18-22 | 1 |
| 7 | 112036.1 | Biegesegment D.12 | 1 | 57 | 021010 | Scheibe | 2 |
| 7 | 112037.1 | Biegesegment D.14 | 1 | 58 | 595039 | Zapfen | 2 |
| 7 | 112038.1 | Biegesegment D.15 | 1 | 59 | 018020 | Stift | 2 |
| 7 | 112039.1 | Biegesegment D.16 | 1 | 60 | 515089 | Höhere Spannbacke D.18-22 | 1 |
| 7 | 112041.1 | Biegesegment D.18 | 1 | 61 | 595034 | Stempel D.22 | 1 |
| 7 | 112042.1 | Biegesegment D.20 | 1 | 62 | 595033 | Stempel D.20 | 1 |
| 7 | 112043.1 | Biegesegment D.22 | 1 | 63 | 595032 | Stempel D.18 | 1 |
| 8 | 112074 | Pumpenkörper | 1 | 64 | 595031 | Stempel D.16 | 1 |
| 9 | 003017 | Tankgehäuse | 1 | 65 | 595030 | Stempel D.14 | 1 |
| 10 | 112017 | Tankverschlußflansch | 1 | 66 | 595029 | Stempel D.12 | 1 |
| 11 | 017004 | Schraube | 3 | 67 | 595028 | Stempel D.10 | 1 |
| 12 | 006021 | Pfropfen | 1 | 68 | 595035 | Kegeliger Stempel | 1 |
| 13 | 595019 | Abstandstück | 1 | 69 | 595036 | Flanschstempel | 1 |
| 14 | 005006 | Feder | 2 | 70 | 004014 | Griff | 1 |
| 15 | 001013 | Kugel | 2 | 71 | 595027 | Kugelgriff | 1 |
| 16 | 005046 | Feder | 1 | 72 | 515057 | Hebel | 1 |
| 17 | 544054.2 | Kolben | 1 | 73 | 515092 | Zapfen | 2 |
| 18 | 003018 | Übdrichtung | 1 | 74 | 595001 | Griffshebel | 1 |
| 19 | 318005 | Zylinder | 1 | 75 | 515086 | Höhere Spannbacke D.10-16 | 1 |
| 20 | 003137 | O-ring | 2 | 76 | 515087 | Untere Spannbacke D.10-16 | 1 |
| 21 | 518003 | Zylindergriff | 1 | 77 | 020029 | Keil | 1 |
| 22 | 313003 | Zylinderpfropfen | 1 | 90 | 005051 | Ventilfeder | 1 |
| 23 | 005004 | Feder | 1 | 91 | 595275 | Ventilzapfen | 1 |
| 24 | 595023 | Ventiltablette | 1 | 92 | 001014 | Kugel | 2 |
| 25 | 005009 | Feder | 1 | 93 | 595274 | Kolbenventilkörper | 1 |
| 26 | 595020 | Buchse | 1 | 94 | 595018 | Biegeschienenzapfen | 3 |
| 27 | 003020 | Dichtung | 1 | 97 | 005066 | Feder | 1 |
| 28 | 003016 | Buchse | 1 | | 000111 | Komplette Spannbacke D.18-22 | 1 |
| 29 | 595021 | Nutmutter | 1 | | 000112 | Komplette Spannbacke D.10-16 | 1 |
| 30 | 526017 | Stift | 1 | | 000028 | Metallkoffer | 1 |
| 31 | 003021 | O-ring | 3 | | | | |
| 32 | 595022 | Ventilkugelgriff | 1 | | | | |
| 33 | 017011 | Schraube | 1 | | | | |
| 35 | 112018 | Betriebshebel | 1 | | | | |
| 36 | 595024 | Buchse | 1 | | | | |
| 37 | 018006 | Stift | 1 | | | | |
| 38 | 019037 | Dübel | 1 | | | | |
| 39 | 003023 | O-ring | 1 | | | | |
| 40 | 003022 | O-ring | 1 | | | | |



1 - Lieferungssatz

Der Rohrbieger Mod. OB85/S, OB85/S für hydraulische Rohre und OB/KIT werden in einem Kunststoffkoffer geliefert.

1.2 Einlagerung

Die Koffer müssen in einem staubfreien und trockenen Ort aufbewahrt werden.

2 - Werkzeugbeschreibung

2.0 Funktionsbeschreibung

Der Rohrbieger Mod. OB85/S ist ein tragbares, leichtes und handliches Handwerkzeug. Die ölhydraulische Pumpe erlaubt das Biegen und das Aufweiten von mittleren Rohrdurchmessern mühelos. Die angewandten technischen Lösungen machen dieses Werkzeug einzigartig.

2.1 Technische Eigenschaften

- Druckgegossener Aluminium- und Edelstahlpumpenkörper mit ölhydraulischem Doppelkreislauf.

2.2 Biegeleistung

| ROHRART | MAX. Ø | STÄRKE | MODELL |
|-------------------------|--------|---------|----------------------------------|
| GEGLÜHTES KUPFERROHR | 22 | 1,5 mm | OB85/S |
| MS-VERBUNDRÖHR | 32 | 3,0 mm | OB85/S |
| GEGLÜHTES EDELSTAHLROHR | 18 | 1,2 mm. | OB85/S FÜR HYDRAULISCHE ROHRE |
| GEBONDERTES STAHLROHR | 18 | 2 mm. | OB85/S FÜR HYDRAULISCHE ROHRE |

cob

OB KIT

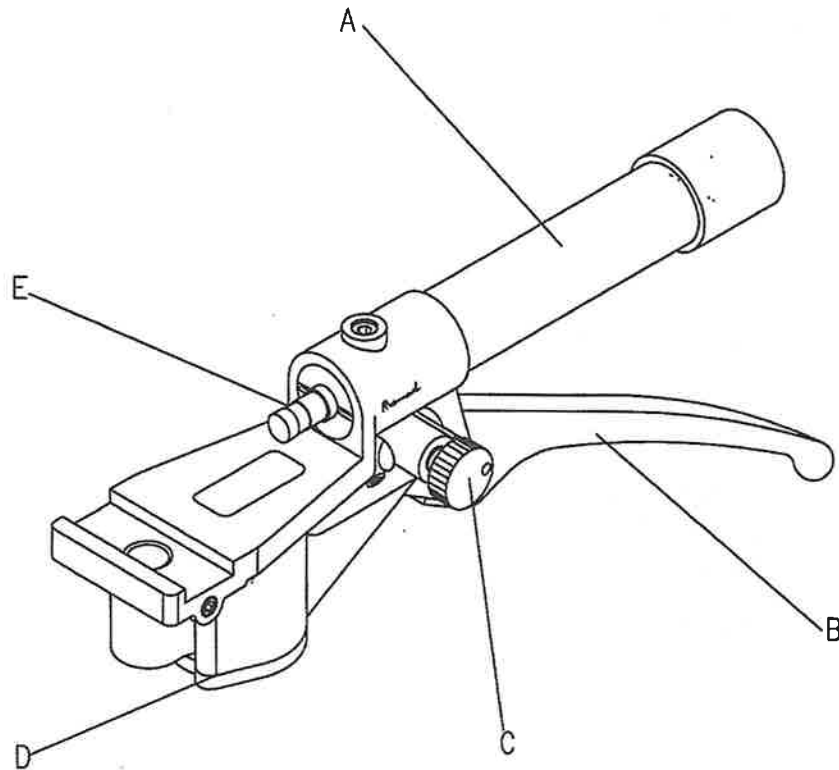
CURVATUBI IDRAULICA PORTATILE + KIT PER IMBUTITURE.
PORTABLE HYDRAULIC PIPE BENDER OB 85/S + KIT FOR DRAWING

COD .9100050

FEBBRAIO 2005

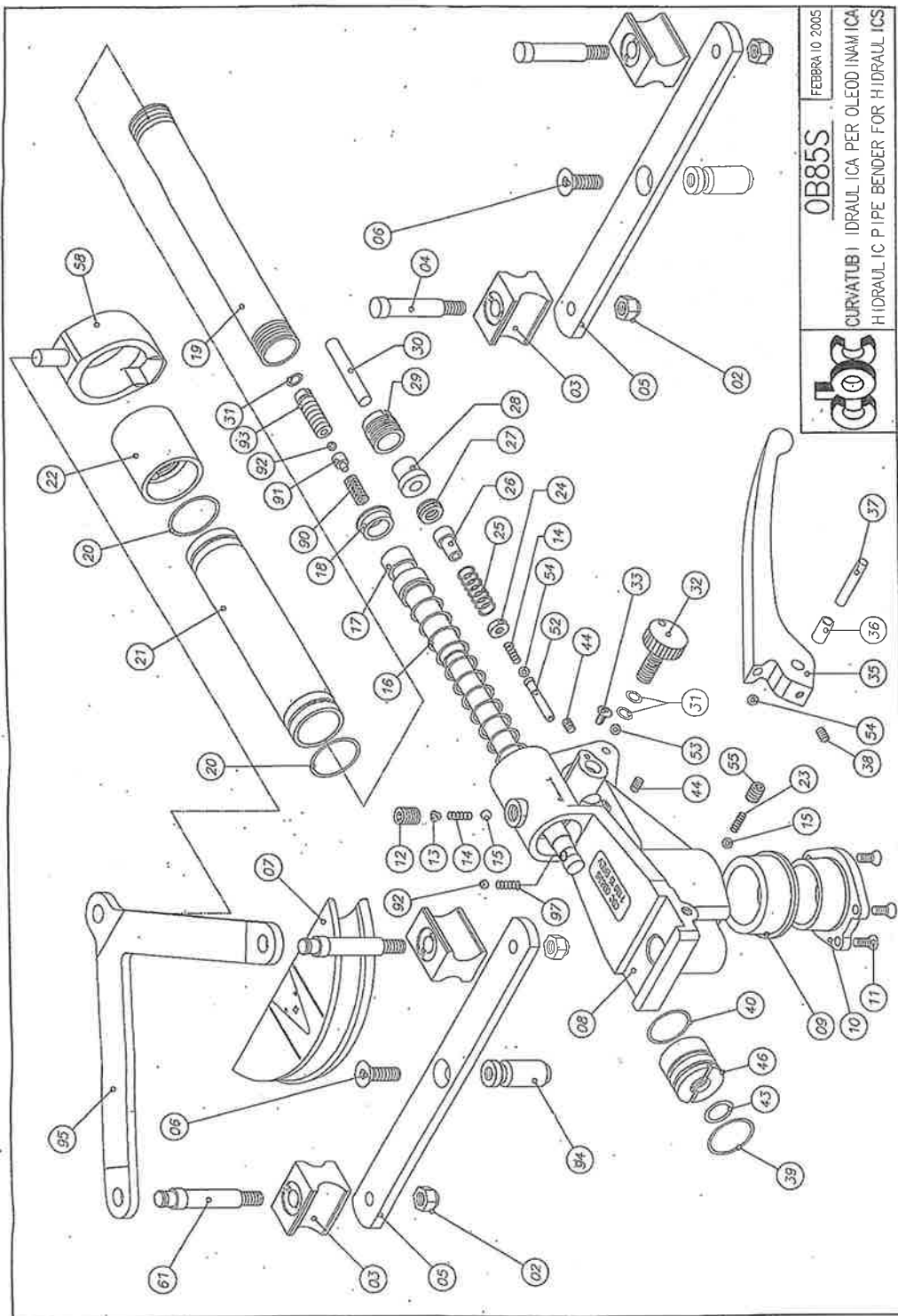
2.3 Antriebsbeschreibung

- A = Handgriff
- B = Antriebshebel
- C = Ventilkugelgriff
- D = Tankpfropfen
- E = Kolben

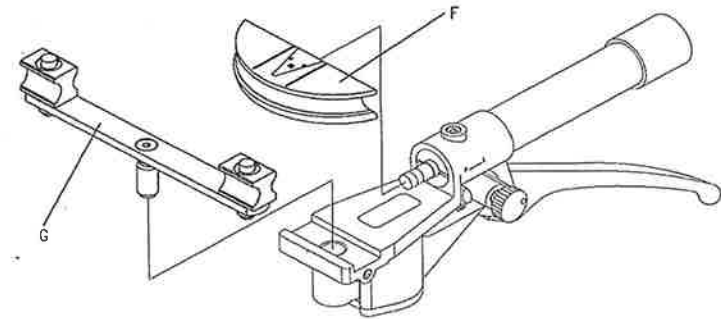


ROHRBIEGER OB85/S FÜR HYDRAULIKROHRE - FEBRUAR 2005

| Pos. | Art.-Nr. | Beschreibung | St. | Pos. | Art.-Nr. | Beschreibung | St. |
|------|----------|-----------------------|-----|------|----------|-----------------------------|-----|
| 2 | 002011 | Mutter | 6 | 43 | 003039 | O-ring | 1 |
| 3 | 112047 | Seitenhalter D.10-12 | 2 | 44 | 019004 | Dübel | 2 |
| 3 | 112079 | Seitenhalter D.14-17 | 2 | 46 | 315005 | Nutmutter | 1 |
| 3 | 112021 | Seitenhalter D.18-22 | 2 | 52 | 595087 | Ventilbuchse | 1 |
| 4 | 595017 | Biegeschienenzapfen | 2 | 53 | 001036 | Kugel | 1 |
| 5 | 515103 | Pleuel D.10-12 | 1 | 54 | 001037 | Kugel | 1 |
| 5 | 515060 | Pleuel D.14-17 | 1 | 55 | 019017 | Dübel | 1 |
| 5 | 515061 | Pleuel D.18-22 | 1 | 58 | 220067 | Zugstangenring | 1 |
| 6 | 016004 | Schraube | 3 | 61 | 595081 | Zugstangenzapfen | 4 |
| 7 | 134005.1 | Biegesegment D.6 | 1 | 90 | 005051 | Ventilfeder | 1 |
| 7 | 134006.1 | Biegesegment D.8 | 1 | 91 | 595275 | Ventilzapfen | 1 |
| 7 | 112035.1 | Biegesegment D.10 | 1 | 92 | 001014 | Kugel | 2 |
| 7 | 112036.1 | Biegesegment D.12 | 1 | 93 | 595274 | Kolbenventilkörper | 1 |
| 7 | 112037.1 | Biegesegment D.14 | 1 | 94 | 595018 | Biegeschienenzapfen | 3 |
| 7 | 112038.1 | Biegesegment D.15 | 1 | 95 | 613024 | Zugstange der D.14-17-Gabel | 1 |
| 7 | 112065.1 | Biegesegment D.16 | 1 | 95 | 613025 | Zugstange der D.18-22-Gabel | 1 |
| 7 | 112041.1 | Biegesegment D.18 | 1 | 96 | 005066 | Feder | 1 |
| 7 | 112042.1 | Biegesegment D.20 | 1 | | | | |
| 7 | 112043.1 | Biegesegment D.22 | 1 | | | | |
| 8 | 112074 | Pumpenkörper | 1 | | | | |
| 9 | 003017 | Tankgehäuse | 1 | | | | |
| 10 | 112017 | Tankverschlussflansch | 1 | | | | |
| 11 | 017004 | Schraube | 3 | | | | |
| 12 | 006021 | Pfropfen | 1 | | | | |
| 13 | 595019 | Abstandstück | 1 | | | | |
| 14 | 005006 | Feder | 2 | | | | |
| 15 | 001013 | Kugel | 2 | | | | |
| 16 | 005046 | Feder | 1 | | | | |
| 17 | 544054.2 | Kolben | 1 | | | | |
| 18 | 003018 | Ölabdichtung | 1 | | | | |
| 19 | 318005 | Zylinder | 1 | | | | |
| 20 | 003137 | O-ring | 2 | | | | |
| 21 | 518003 | Zylindergriff | 1 | | | | |
| 22 | 313003 | Zylinderpfropfen | 1 | | | | |
| 23 | 005004 | Feder | 1 | | | | |
| 24 | 595023 | Ventilstablette | 1 | | | | |
| 25 | 005009 | Feder | 1 | | | | |
| 26 | 595020 | Buchse | 1 | | | | |
| 27 | 003020 | Dichtung | 1 | | | | |
| 28 | 003016 | Buchse | 1 | | | | |
| 29 | 595021 | Nutmutter | 1 | | | | |
| 30 | 526017 | Stift | 1 | | | | |
| 31 | 003021 | O-ring | 3 | | | | |
| 32 | 595022 | Ventilkugelgriff | 1 | | | | |
| 33 | 017011 | Schraube | 1 | | | | |
| 35 | 112018 | Betriebshebel | 1 | | | | |
| 36 | 595024 | Buchse | 1 | | | | |
| 37 | 018006 | Stift | 1 | | | | |
| 38 | 019037 | Dübel | 1 | | | | |
| 39 | 003023 | O-ring | 1 | | | | |
| 40 | 003022 | O-ring | 1 | | | | |



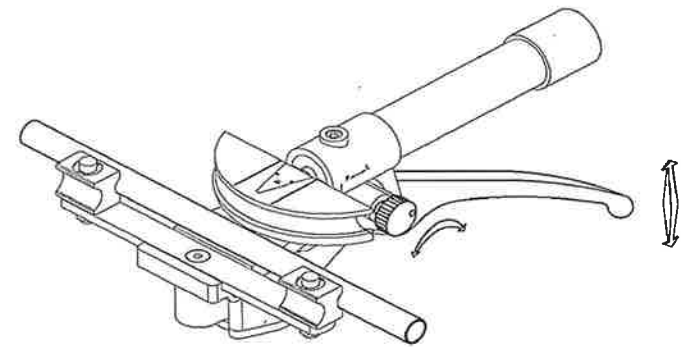
3.1 - GEBRAUCH ZUM BIEGEN VON GEGLÜHTEN KUPFER- UND MS- VERBUNDROHREN



Suchen die Biegeschiene (G) und das Biegesegment (F) nach dem Durchmesser des zu biegenden Rohres aus. Die Biegeschiene und das Biegesegment in die eigens dazu bestimmten Sitze einfügen wie das obige Foto zeigt.

Vermerk - Gebrauch der Biegeschiene nach dem Durchmesser des zu biegenden Rohres

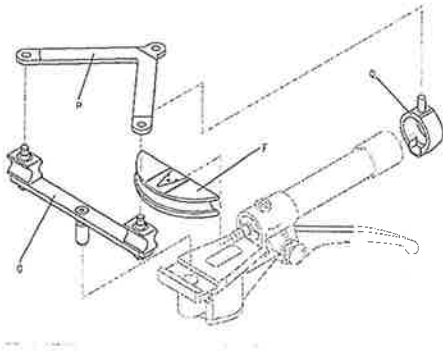
| BIEGESCHIENEN | MATERIAL | ROHRDURCHMESSER |
|---------------|----------------|-----------------|
| 10-12 | KUPFER | von 05 bis 12 |
| 14-17 | KUPFER | von 10 bis 17 |
| 18-22 | KUPFER | von 18 bis 22 |
| 16 | MS-VERBUNDROHR | 16 |
| 20 | MS-VERBUNDROHR | 20 |
| 26 | MS-VERBUNDROHR | 26 |
| 32 | MS-VERBUNDROHR | 32 |



Das zu bearbeitende Rohr zwischen Biegesegment und Biegeschiene einfügen und positionieren, sodass das Zentrum der gewünschten Biegung mit den Seitenhaltern der Biegeschiene fluchtend ist. Den Ventilkugelgriff im Uhrzeigersinn "L" kreisen und den Hebel betätigen, bis die gewünschte Biegung erreicht wird.

Zum Zurückkehren in die Ruhestellung gegen den Uhrzeigersinn "R" den Ventilkugelgriff kreisen und das gebogene Rohr herausziehen.

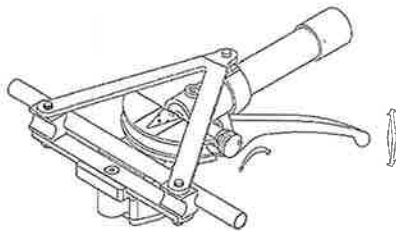
3.2 Gebrauch vom OB85/S zum Biegen von geglähten Edelstahl- und gebonderten Rohren



Die verstärkte Biegeschiene (O), das Biegesegment (F) nach dem Durchmesser des zu biegenden Rohres und den Verstärkungsring (Q) aussuchen. Die verstärkte Biegeschiene, das Biegesegment und den Verstärkungsring in die eigens dazu bestimmten Sitze einfügen, wie die Zeichnung zeigt.

Vermerk: Gebrauch der Biegeschiene nach dem Durchmesser des zu biegenden Rohres:

| BIEGESCHIENEN | MATERIAL | ROHR-DURCHMESSER |
|------------------------------|---|------------------|
| D.10-12 | GEGLÜHTER EDELSTAHL + GEBONDERTER STAHL | von 05 bis 12 |
| D.14-17 VERSTÄRKTE B. + RING | GEGLÜHTER EDELSTAHL + GEBONDERTER STAHL | von 10 bis 17 |
| D.18-22 VERSTÄRKTE B. + RING | GEGLÜHTER EDELSTAHL + GEBONDERTER STAHL | von 18 bis 22 |



Der Rohrbieger ist jetzt bereit. Zum Ausführen einer Biegung die Prozeduren des Punktes 3.1 befolgen.

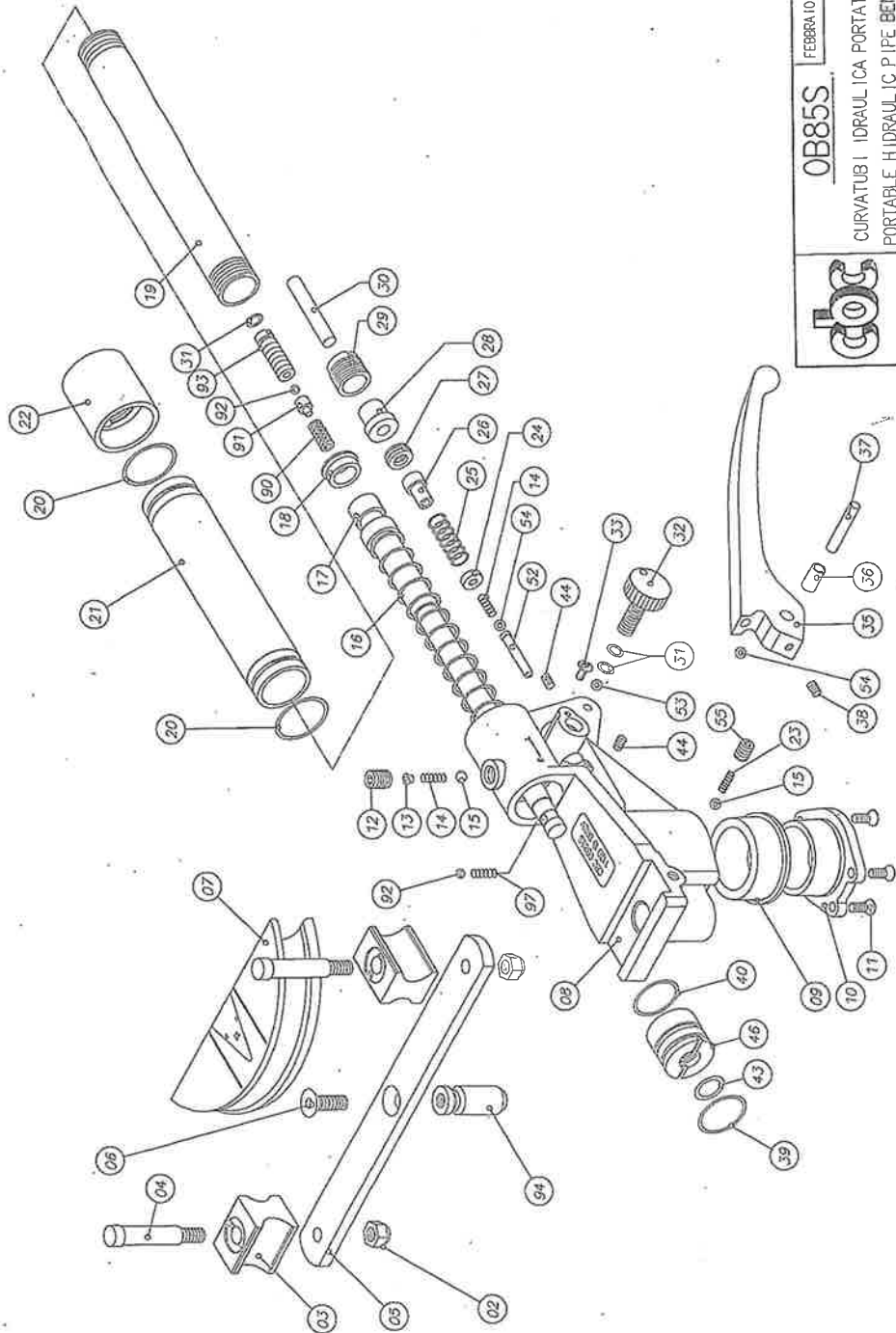
TRAGBARER HYDRAULISCHER ROHRBIEGER MOD. OB85/S (FEBRUAR 2005)

| Part.Nr. | CBC Kode | Beschreibung | Menge |
|----------|----------|------------------------------|-------|
| 2 | 002011 | Mutter | 6 |
| 3 | 112047 | Biegeschiennenmutter D.10-12 | 2 |
| 3 | 112079 | Biegeschiennenmutter D.14-17 | 2 |
| 3 | 112021 | Biegeschiennenmutter D.18-22 | 2 |
| 4 | 595017 | Biegeschienezapfen | 2 |
| 5 | 515103 | Biegeschiennenpleuel D.10-12 | 1 |
| 5 | 515060 | Biegeschiennenpleuel D.14-17 | 1 |
| 5 | 515072 | Biegeschiennenpleuel D.18-22 | 1 |
| 6 | 016004 | Schraube | 3 |
| 7 | 112035.1 | Biegesegment D.10 | 1 |
| 7 | 112036.1 | Biegesegment D.12 | 1 |
| 7 | 112037.1 | Biegesegment D.14 | 1 |
| 7 | 112038.1 | Biegesegment D.15 | 1 |
| 7 | 112039.1 | Biegesegment D.16 | 1 |
| 7 | 112041.1 | Biegesegment D.18 | 1 |
| 7 | 112042.1 | Biegesegment D.20 | 1 |
| 7 | 112043.1 | Biegesegment D.22 | 1 |
| 8 | 112074 | Pumpenkörper | 1 |
| 9 | 003017 | Tankgehäuse | 1 |
| 10 | 112017 | Tankschlussflansch | 1 |
| 11 | 017004 | Schraube | 3 |
| 12 | 006021 | Pfropfen | 1 |
| 13 | 595019 | Abstandstück | 1 |
| 14 | 005006 | Feder | 2 |
| 15 | 001013 | Kugel | 2 |
| 16 | 005046 | Feder | 1 |
| 17 | 544054.2 | Kolben | 1 |
| 18 | 003018 | Ölabdichtung | 1 |
| 19 | 318005 | Zylinder | 1 |
| 20 | 003137 | O-ring | 2 |
| 21 | 518003 | Zylindergriff | 1 |
| 22 | 313003 | Zylinderpfropfen | 1 |
| 23 | 005004 | Feder | 1 |
| 24 | 595023 | Ventilstabplatte | 1 |
| 25 | 005009 | Feder | 1 |
| 26 | 595020 | Buchse | 1 |
| 27 | 003020 | Dichtung | 1 |
| 28 | 003016 | Buchse | 1 |
| 29 | 595021 | Nutmutter | 1 |
| 30 | 526017 | Stift | 1 |
| 31 | 003021 | O-ring | 3 |
| 32 | 595022 | Ventilkugelgriff | 1 |
| 33 | 017011 | Schraube | 1 |
| 35 | 112018 | Betriebshebel | 1 |
| 36 | 595024 | Buchse | 1 |
| 37 | 018006 | Stift | 1 |
| 38 | 019037 | Dübel | 1 |
| 39 | 003023 | O-ring | 1 |
| 40 | 003022 | O-ring | 1 |
| 43 | 003039 | O-ring | 1 |
| 44 | 019004 | Dübel | 2 |
| 46 | 315005 | Nutmutter | 1 |
| 52 | 595087 | Ventilbuchse | 1 |
| 53 | 001036 | Kugel | 1 |
| 54 | 001037 | Kugel | 1 |
| 55 | 019017 | Dübel | 1 |
| 90 | 005051 | Ventilfeder | 1 |
| 91 | 595275 | Ventil Bolzen | 1 |
| 92 | 001014 | Kugel | 2 |
| 93 | 595274 | Kolbenventilkörper | 1 |
| 94 | 595018 | Biegeschienezapfen | 3 |
| 97 | 005066 | Feder | 1 |

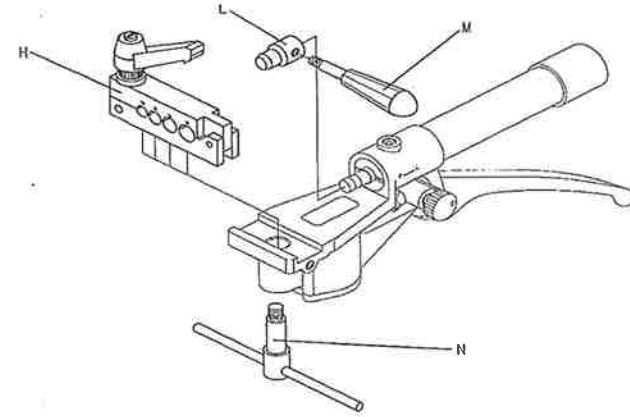
COG

OB85S

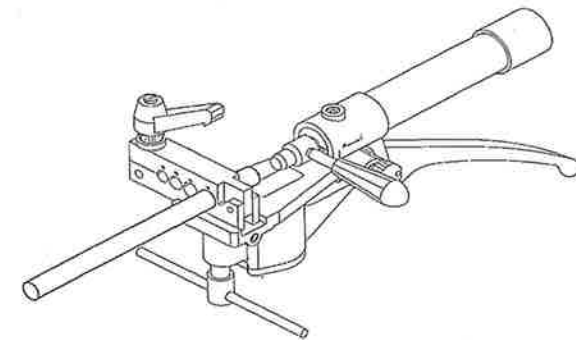
FEBBRAIO 2005

CURVATUBI IDRAULICI PORTATILI
PORTABLE HYDRAULIC PIPE BENDER

3.3 GEBRAUCH DES OB/KIT ZUM AUFWEITEN VON GEGLÜHTEN KUPFERROHREN

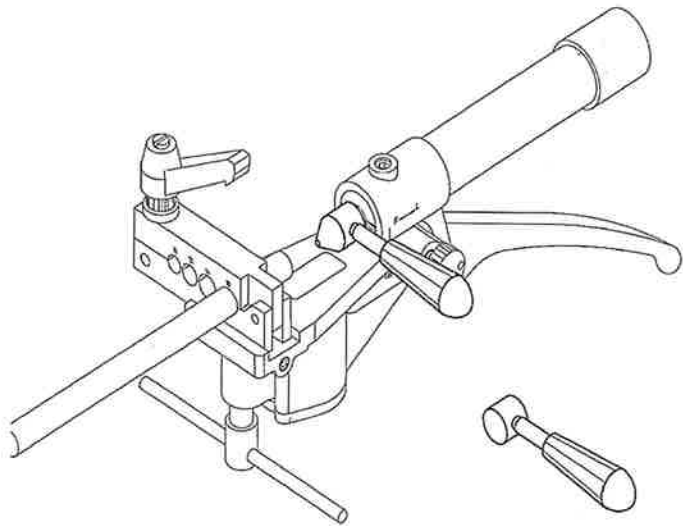


Nach dem Durchmesser des zu bearbeitenden Rohres den Schraubstock (H) und den Stempel (L) aussuchen. Den Schraubstock positionieren wie die Zeichnung zeigt und ihn mit dem Zapfen (N) befestigen. Es muss geachtet werden, dass das Loch des Schraubstockes, das mit dem Durchmesser des zu bearbeitenden Rohres verbunden ist, mit dem Pumpenkolben fluchtend ist, wo der Stempel vorher positioniert wurde.



Den Rückstellhandgriff lösen, der sich auf dem Oberteil des Schraubstockes befindet, und ihn öffnen zum Positionieren des Rohres in das eigens dazu bestimmte Gehäuse. Den Schraubstock wieder schliessen und sich vergewissern, dass das Rohr fest angezogen ist. Im Uhrzeigersinn "L" den Ventilkugelgriff kreisen und bis den Endanschlag den Hebel betätigen. Zum Zurückkommen in die Ruhestellung gegen den Uhrzeigersinn "R" den Ventilkugelgriff kreisen und den Stempel herausziehen, dadurch dass der Hebel "M" von unten nach oben und umgekehrt betätigt wird.

3.4 - MOD. OB/KIT ZUM BÖRDELN VON GEGLÜHTEN KUPFERROHREN



Das Bördeln erfolgt in zwei Phasen:

- 1- Den konischen Universalstempel zusammenbauen, im Uhrzeigersinn "L" den Ventilkugelgriff kreisen und den Hebel betätigen, bis das gewünschte Bördeln erzielt wird. Beim Kreisen des Ventilkugelgriffs gegen den Uhrzeigersinn "R" in die Ruhestellung zurückkommen und den konischen Stempel herausziehen.
- 2- Den flachen Stempel zusammenbauen. Die Prozedur mit dem Ventilkugelgriff und dem Hebel wiederholen, bis das gewünschte Bördeln erzielt wird. In die Ruhestellung zurückkommen und das bearbeitete Rohr freigeben.

3.5 - Unerlaubter Gebrauch

- Das Werkzeug anders gebrauchen, als unter Punkt 3 beschrieben wird.
- Zubehörteile gebrauchen, die verschieden sind, als jene unter Punkt 2.4.1 aufgelistet werden.

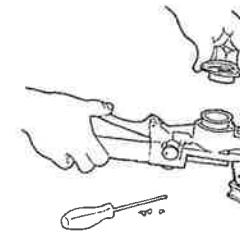
3.6 Ausserbetriebssetzung

3.6.1

Es ist notwendig, beim Trennen von Metallteilen nach Materialart das Werkzeug abzumontieren (Eisen, Aluminium, Messing, usw).

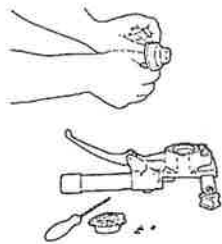
3.6.2

Die Metallteile können zu Giessereien geschickt werden. Das Öl muss zu den autorisierten Entsorgungsdiensten geschickt werden.

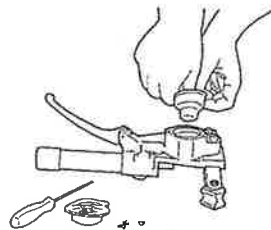


Den Tankdeckel auf das Gummi-Gehäuse setzen und durch einen leichten Druck den letzten Teil des Gehäuses treten lassen. Den Tankdeckel durch die Schrauben wieder schliessen.

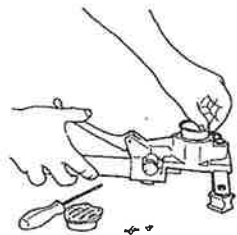
VERMERK : Ausschliesslich hydraulisches Öl mit 10-Dichte verwenden.



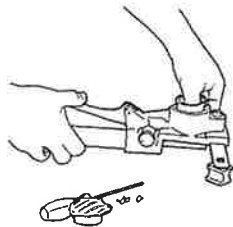
Im Tank das Ölniveau überprüfen: Es muss 5-6mm vom Tankrand sein. Dann das Gummi-Gehäuse kippen wie die Zeichnung zeigt (Ölart "Dichte 10" cc. 110 ungefähr).



Das Gummi-Gehäuse einfügen.



Das Einführen des Gummi-Gehäuses in den Tank muss langsam ohne Ölaustritt ausgeführt werden und gleichzeitig den Biegerhebel betätigen, damit sich das Ölniveau senkt und das Gummi-Gehäuse drinnen genommen wird.



Das Gummi-Gehäuse muss ungefähr 10mm vom Tank wegbleiben.

4 - Garantie

C.B.C. srl garantiert das vorliegende Werkzeug 12 Monate lang vom Einkaufsdatum. Die Garantie umfasst jene Bestandteile, die Fertigungsfehler präsentieren, die aber AUSSCHLIESSLICH von unserem technischen Dienst erkannt werden. Der Käufer hat das Recht auf den Ersatz der fehlerhaften Teile. Stattdessen sind die Fracht- und die Verpackungskosten zu Lasten des Käufers. Das Aufbrechen, die Reparaturen von Dritten, die vom Missbrauch oder von Abstürzen verursachten Beschädigungen, die Nichtbeachtung der Wartungsnormen und die abgenutzten Teile werden in der Garantie nicht eingeschlossen. Auf jedem Fall ist der Austausch des Werkzeuges ausgeschlossen.

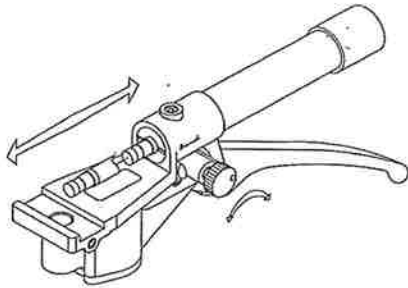
Wichtig: Die Garantie beginnt vom Einkaufstag und ist gültig, wenn der Garantieschein regelmässig ausgefüllt wird und binnen 10 TAGEN vom Einkaufsdatum mit der Kopie des Lieferscheins oder der Rechnung der Firma C.B.C. srl geschickt wird.

4.1 Wartung

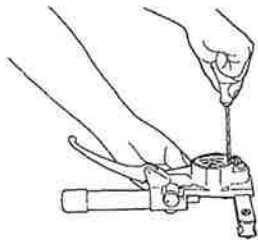
Vermerk: Das Werkzeug muss ausschliesslich von unserem technischen Dienst repariert werden.

4.2 - ANWEISUNGEN ZUM KOLBENENTBLOCKEN

Wenn das Biegewerkzeug lang unbenutzt bleibt, ist es möglich, dass sich der Ausgangskolben momentan blockiert. Dieses Problem ist sofort beim Ziehen des Kolbens zwei- oder dreimal lösbar und gleichzeitig den Ventilkugelgriff "C" betätigen wie das Foto zeigt.



4.3 ANWEISUNGEN ZUM LUFTBLASENBESEITIGUNG (Diese Prozedur ist nur mit der Genehmigung des technischen CBC-Dienstes durchzuführen)



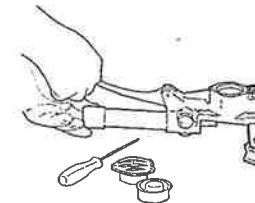
Eine Biegeschiene einfügen, damit der Rohrbieger positioniert werden kann. Vom Tankdeckel die Schrauben lösen.



Den Tankdeckel und das Gummi-Gehäuse entfernen.



Den Ventilkugelgriff beim Drehen im Uhrzeigersinn schliessen.



Mehrmals bis den kompletten Kolbenausritt den Biegerhebel betätigen.



Den Ventilkugelgriff lösen, damit der Kolben zurücklaufen kann. Fünf- oder sechsmal die letzten drei Aktionen wiederholen, bis das Öl luftblasenlos und flüssig ist.