

BETRIEBSANLEITUNG

AKKU-SCHNEIDWERKZEUG REC-SH 50



HOLGER CLASEN GmbH & Co. KG
Alsterdorfer Straße 234
D-22297 Hamburg

Kunden-Service-Center
Tel. +49 (0)40 – 511 28-0
Fax +49 (0)40 – 511 28-111

Info@Holger-Clasen.de
www.Holger-Clasen.de

TSC Technik-Service-Center
Tel. +49 (0)40 – 511 28-30
Fax +49 (0)40 – 511 28-315



INHALTSVERZEICHNIS

1	Allgemeine Hinweise.....	3
2	Sicherheitshinweise.....	4
3	Hinweise zum Gebrauch.....	6
4	Handhabung.....	8
5	Fehlerbeseitigung.....	10
6	Wartung und Service.....	11
7	Entsorgung.....	11
8	Technische Daten.....	12
9	Zubehör.....	13
10	Stückliste REC-SH 50.....	14
11	Zeichnung REC-SH 50.....	15
12	Konformitätserklärung.....	16

1 Allgemeine Hinweise

Hiermit wird bestätigt, dass das Werkzeug in Zusammenhang mit dieser Betriebsanleitung die grundlegenden Sicherheits- und Gesundheitsanforderungen der EG-Maschinenrichtlinie 2006/42/EG und EMV-Richtlinie 2004/108/EG erfüllt.

Die Betriebsanleitung soll an einem für alle Benutzer des Werkzeugs bekannten und leicht zugänglichen Ort sorgfältig aufbewahrt werden.

Lesen Sie die Anleitung aufmerksam durch, bevor das Werkzeug eingesetzt, instand gehalten, repariert oder verschrottet wird.

Stellen Sie sicher, dass die Anweisungen der Betriebsanleitung und die darin enthaltenen Symbole, ggf. auch auf Werkzeugen angebrachten Symbole, einwandfrei verstanden werden.

Unfälle lassen sich vermeiden, wenn nachfolgende grundlegenden Sicherheitshinweise der EG-Maschinenrichtlinie 2006/42/EG sowie die Vorschriften für handgehaltene Werkzeuge eingehalten werden. In jedem Fall sind die im eigenen Land geltenden Unfallverhütungsvorschriften in Erfahrung zu bringen und genau einzuhalten.

Vorhandene Aufschriften und Aufkleber am Werkzeug dürfen nicht entfernt werden; dies gilt insbesondere für gesetzlich vorgeschriebene Hinweise.

Stellen Sie bei Erhalt sicher, dass die Verpackung unbeschädigt ist und das Werkzeug keine Transportschäden aufweist. Im Schadensfall ist der HOLGER CLASEN-Kundendienst, Tel. +49 (04) 511 28-0, zu verständigen. Die Verpackung ist aufzubewahren.

Die Gewährleistung beträgt bei sachgemäßer Bedienung und unter Einhaltung der vorgeschriebenen Serviceintervalle 12 Monate ab Lieferdatum, sofern keine gesetzlichen Bestimmungen davon abweichende Gewährleistungen fordern.

Verwendete Symbole:



WARNUNG!



ACHTUNG: Elektrische Spannung



Warnung vor Handverletzungen



Akku nicht kurzschließen



Tragen Sie eine Schutzbrille



Tragen Sie Sicherheitsschuhe



Tragen Sie Arbeitskleidung



WICHTIGE INFORMATION!



Nicht im Hausmüll entsorgen

Originalbetriebsanleitung

Erfüllte Normen und Richtlinien:

DIN EN ISO 12100-1:2003
 DIN EN ISO 12100-2:2003
 DIN EN ISO 14121-1:2007
 DIN EN 60745-1:2009
 DIN EN 60745-2-8:2009
 DIN EN 61000-6-4:2007
 DIN EN 61000-6-2:2005
 DIN EN 61000-4-2:2009
 DIN EN 61000-4-3:2006 +A1:2008
 DIN EN 61000-4-8:2009

EG-Maschinenrichtlinie 2006/42/EG
 EMV-Richtlinie 2004/108/EG

Kennzeichnung:

Serien-Nummer: im Akkuschaft

Typenschild: Hersteller, CE-Kennzeichnung, Baujahr, Typen-Bezeichnung, Schneidkraft und max. Schneidbereich

Warnhinweise:

Warnung vor Handverletzungen

Nicht für Stahl

2 Sicherheitshinweise

2.1 Bestimmungsgemäße Verwendung

Dieses Akku-Werkzeug ist bestimmungsgemäß zum Schneiden von bestimmten Kabeln und Seilen gemäß der Anwendungstabelle (Kapitel 8) geeignet. Für Sonderanwendungen halten Sie bitte Rücksprache mit HOLGER CLASEN. Das Werkzeug ist für den Anschluss an einen Akkumulator, 14,4 V-Technologie, 50/60Hz (Kapitel 9) konzipiert.



WICHTIGE INFORMATION:

Nur zum Schneiden von Kupfer- und Aluminium-Kabel. Das Werkzeug ist nicht geeignet für das Schneiden von Stahl, ACSR (Freileitungen – Aluminium mit Stahlkern) oder anderem Stahlmaterial.

Das Werkzeug ist nach dem Stand der Technik und den anerkannten sicherheitstechnischen Regeln gebaut. Dennoch können bei seiner Verwendung Gefahren für Leib und Leben des Benutzers oder Dritter bzw. Schäden am Werkzeug und anderen Sachwerten entstehen.



Alle darüber hinausgehenden oder anderen Anwendungen gelten als nicht bestimmungsgemäßer Gebrauch. **Für Schäden aus einem nicht bestimmungsgemäßen Gebrauch haftet HOLGER CLASEN nicht. Das Risiko trägt allein der Betreiber.**

2.2 Qualifikation

Das Werkzeug darf nur von qualifiziertem Fachpersonal benutzt werden. Es muss sich mit den vorgegebenen Sicherheitshinweisen und der Betriebsanleitung vertraut gemacht haben.

2.3 Allgemeine Sicherheitshinweise



WARNUNG

Schneiden Sie niemals Material, das unter Spannung steht!
Das Werkzeug ist nicht gegen einen versehentlichen Kontakt mit Strom isoliert.



WARNUNG

Das Werkzeug ist nicht in Umgebungen einzusetzen, in denen Brand- oder Explosionsgefahr besteht.



WARNUNG

Es besteht Verletzungsgefahr der Hand.
Niemals in das laufende Werkzeug fassen.

Halten Sie Kinder und unbefugte Personen von Ihrem Arbeitsumfeld fern.

Jede sicherheitsbedenkliche Arbeitsweise ist zu unterlassen.

Anbau- und Zubehörteile sind nur für die dafür vorgesehenen Arbeiten einzusetzen.

Nehmen Sie keinerlei Änderungen am Werkzeug vor.

Stellen Sie vor Einschalten des Werkzeugs sicher, dass niemand durch das anlaufende Werkzeug gefährdet werden kann.

Der Kopf des Werkzeugs darf nicht in die Richtung einer im Arbeitsumfeld stehenden Person zeigen.

2.4 Personenschutz



Gefahr durch herumfliegende Späne.

Tragen Sie eine Schutzbrille.

Eine normale Brille schützt nicht ausreichend und ersetzt keine Schutzbrille!



Gefahr durch Einziehen von Kleidung und Haaren.

Achten Sie auf richtige Arbeitskleidung. Tragen Sie keine lose oder weite Kleidung.

Tragen Sie langes Haar nicht offen oder nur gut verdeckt.



Tragen Sie Sicherheitsschuhe.

Achten Sie auf ausreichende Standsicherheit.
Achten Sie auf eine ermüdungsfreie Arbeitsposition.

2.5 Der Arbeitsplatz



Achten Sie auf ein geeignetes Arbeitsumfeld:

Setzen Sie das Werkzeug keinem Niederschlag aus.

Achten Sie auf eine ausreichende Beleuchtung am Arbeitsplatz.

Das Werkzeug ist **nicht** vor dem Ansetzen an das zu bearbeitende Material zu starten.

Bei niedriger Umgebungstemperatur verändert sich die Schneidfähigkeit des Schneidguts. Schützen Sie das Werkzeug vor Feuchtigkeit, Wasser, extremer Hitze / Kälte, chemischen Lösungen und Gasen. Ist das Werkzeug kälter als +5°C, lagern Sie es mindestens eine Stunde in einem Raum mit einer Temperatur von 18 bis 25°C, um das Werkzeug wieder auf eine korrekte Temperatur zu erwärmen.

Nach einem Dauereinsatz ist eine Überhitzung des Motors möglich. Lassen Sie das Werkzeug rechtzeitig einige Minuten abkühlen. Das Akku-Werkzeug darf nicht Stürzen oder Stößen ausgesetzt werden.

2.6 Allgemeine Sicherheitshinweise für Akkumulatoren und Ladegeräte



WARNUNG

Schließen Sie die Kontakte des Akkus nicht kurz. Die Kontakte dürfen nicht mit leitfähigem Material berührt werden. Lagern Sie den Akku nicht in einem Behälter zusammen mit anderen Metallgegenständen, wie z.B. Nägeln, Schrauben, Münzen usw.



WARNUNG

Ein Kurzschluss zwischen Akkus kann zu Überhitzung, der Zerstörung des Gerätes oder zu Verbrennungen führen und Feuer zur Folge haben. Der Akkublock darf nicht angezündet werden, er kann in den Flammen explodieren.



WARNUNG

Bei falscher Anwendung kann eine ätzende Flüssigkeit aus dem Akku austreten! Falls Akkuflüssigkeit austritt und mit der Haut in Berührung kommt, sofort mit reichlich Wasser abspülen. Falls Akkuflüssigkeit in Ihre Augen gelangt, sofort mit sauberem Wasser auswaschen und einen Arzt aufsuchen. Austretende Akkuflüssigkeit kann zu Hautreizungen oder Verbrennungen führen.

Lassen Sie Akkus abkühlen, bevor sie geladen werden. Achten Sie auf einen Zeitabstand von ca. 15 Minuten zwischen zwei Ladezyklen. Der optimale Temperaturbereich für den Ladevorgang der Akkus liegt bei +10° C bis + 40° C.

Das Ladegerät und den Akku nicht mit Wasser, Öl oder anderen Flüssigkeiten in Berührung bringen. Das Ladegerät und den Akku nicht fallen lassen, auf andere Weise grob behandeln, nicht demontieren bzw. versuchen zu reparieren.

NiMH- und NiCd-Akku: Wenn der Akku über längere Zeit gelagert wird, findet eine natürliche Entladung statt. Laden Sie den Akku dann alle 3 bis 4 Wochen.

Lithium-Ionen-Akku: Es findet nur eine geringe Entladung statt. Erst nach 6 bis 12 Monaten wird eine Aufladung erforderlich.

Verwenden Sie das Ladegerät nicht für andere Zwecke.

Ein Spannungswandler, um die Spannung einer Autobatterie auf 230 V zu transformieren, ist zum Anschluss des Standardladegeräts nicht geeignet. Eine vollständige Aufladung des Akkus ist in diesem Fall nicht sichergestellt. Wenn ein erheblicher Leistungsverlust eines Akkus feststellbar ist, senden Sie den Akku mit dem Ladegerät zur Überprüfung an HOLGER CLASEN. Führen Sie verbrauchte Akkus dem Recycling zu.

3 Hinweise zum Gebrauch

3.1 Laden des Akkus mit Ladegerät MC-230/Autoladegerät MC-12

Stecken Sie den Netzstecker des Ladegeräts in eine Steckdose mit 230 V/50 Hz bzw. in die 12/24-V-Kfz-Steckdose. Setzen Sie den Akku fest in die Aufnahme des Ladegeräts. Das Aufladen ist nur in einer Stellung möglich. Ladezeiten entnehmen Sie bitte den technischen Angaben in Kapitel 9.



Linke LED - Anzeige Betriebszustand

ROT leuchtet: Ladegerät in Betrieb
ROT blinkt: Ladevorgang gestört
(Funktionsstörung)

Rechte LED - Anzeige Ladezustand

GRÜN leuchtet: Akku wird geladen
GRÜN blinkt: Akku ist vollständig geladen
ROT leuchtet: Akku ist defekt
ROT blinkt: Akkutemperatur ist zu hoch/niedrig.

Der Akku kann im Ladeschacht verbleiben, bis sich die Temperatur eingestellt hat und der Ladevorgang möglich ist.



ACHTUNG!
Beim Lithium-Ionen-Akku LiA-33 wird der Akku zum Optimieren des Ladeprozesses eingemessen:

Linke LED:

ROT leuchtet (Ladegerät in Betrieb)

Rechte LED:

GRÜN leuchtet,
ROT blinkt zusätzlich viermal

Danach startet der Ladeprozess wie oben beschrieben.

3.2 Testen des Akkus mit Akkutester KTT 1450



Stecken Sie den Akku in den Akkutester.

Linke grüne LED (Spannung des Akkus ohne Belastung):

Dauerlicht	Spannung >11 V - Spannung in Ordnung
blinkt:	Spannung <11 V - Blinken nimmt mit sinkender Spannung zu
keine Anzeige:	Spannung <3 V - Akku defekt oder tiefentladen

Rechte, rote LED (Temperatur):

Dauerlicht:	Akku hat optimale Temperatur
blinkt:	Akku zu warm (>40°C) / zu kalt (<5° C) Laden nicht empfohlen (Abkühlung nach in ca. 15 min)

Anzeige des Ladezustandes:

Drücken Sie die grüne Taste (Test). Der Akku wird 10 s kapazitätsbestimmend belastet. LED über der grünen Taste leuchtet für 10 s.

Die Anzeige des Ladezustandes erfolgt in % oberhalb des Schaubildes.

Führen Sie den Test zweimal durch.

75 – 100 %:	Arbeiten Sie mit dem Akku weiter.
30 – 65 %:	Akku nur eingeschränkt betriebsbereit.
10 – 20 %:	Der Akku muss neu geladen werden.

3.3 Transport und Lagerung des Werkzeugs

Achten Sie auf eine trockene Lagerung, um das Werkzeug vor Rost zu schützen.

Vor/nach der Benutzung und vor einer Lagerung des Werkzeugs soll es gereinigt werden.

Wird das Werkzeug in eine andere Werksabteilung bzw. an einen anderen Standort transportiert, achten Sie darauf, dass das Werkzeug und/oder die Zubehörteile keinen Schaden nehmen.

Verpacken Sie das Werkzeug entsprechend. Beachten Sie beim Transport die IATA Verpackungsvorschrift 965 Teil 2 für Lithium-Ionen-Akkus. Bei Beschädigung der Verpackung bzw. des Akkus müssen die Akkus ausgesondert, überprüft und neu verpackt werden.

Den Akku vor einer Einlagerung aus dem Werkzeug entnehmen, da es sonst zu einer Entladung des Akkus kommen kann. Den Akku nicht an Orten lagern, wo die Lufttemperatur über längere Zeit mehr als 60° C beträgt.

4 Handhabung



4.1 Allgemeine Sicherheitshinweise



WARNUNG

Schneiden Sie niemals Seile / Kabel, die unter Spannung stehen!
 Das Werkzeug ist nicht gegen einen versehentlichen Kontakt mit Strom isoliert.



WARNUNG

Es besteht Verletzungsgefahr der Hand.
 Niemals in das laufende Werkzeug fassen.



WICHTIGE INFORMATION:

Nur zum Schneiden von Kupfer- und Aluminium-Kabel.
 Das Werkzeug ist nicht geeignet für das Schneiden von Stahl, ACSR (Freileitungen – Aluminium mit Stahlkern) oder anderem Stahlmaterial.

4.2 Einsetzen / Entnehmen des Akkus oder Netzteils NT-Hyk

Stellen Sie die Stromversorgung durch einen HOLGER CLASEN Akku mit einer Betriebsspannung von 14,4 V bzw. durch ein Netzteil (NT-Hyk) mit einer Netzspannung von 230 V/50 Hz sicher.

Einsetzen:

Schieben Sie den Akku / das Netzteil fest in den Akkuschacht des Werkzeugs, bis der Verriegelungsknopf einrastet.

Prüfen Sie, ob der Akku / das Netzteil fest eingerastet ist.

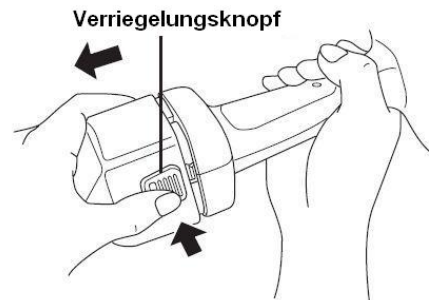
Stecken Sie den Netzstecker des Netzteils in eine Steckdose mit 230 V/50 Hz.

Entnehmen:

Ziehen Sie den Netzstecker aus der Steckdose.

Halten Sie den Verriegelungsknopf gedrückt.

Ziehen Sie den Akku / das Netzteil aus dem Gerät.



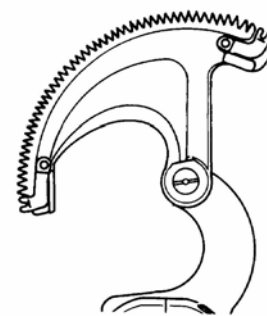
4.3 Schneiden

Prüfen Sie den Kopf und die Bedienknöpfe auf Funktion und Sicherheit. Nehmen Sie das Werkzeug bei offensichtlichen Schäden nicht in Betrieb.

Prüfen Sie den Ladezustand des Akkus (Kapitel 3).



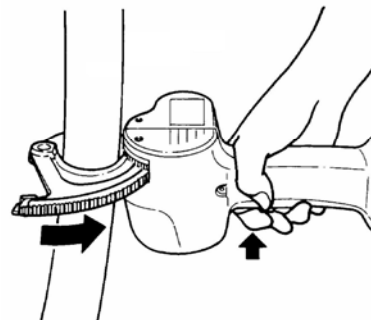
Aus Sicherheitsgründen hat der Schalter für Vor- und Rücklauf eine Sperre. Halten Sie die Sperre zur Freigabe von Vor-/Rücklauf gedrückt.



Drücken Sie die Sperre und den Rücklaufschalter, bis sich das Schneidmesser öffnen lässt (1).

Positionieren Sie das Schneidgut auf dem feststehenden Gegenmesser.

Führen Sie das Schneidmesser **per Hand** in das Werkzeug ein, bis der Zahnkranz greifen kann.

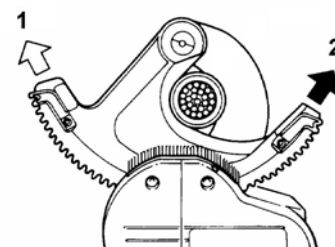


Eine grobe Handhabung, z.B. in Form von Schleudern des Schneidmessers, führt zu Schäden am Werkzeug.

Halten Sie das Schneidmesser in einem Winkel von 90° zum Schneidgut. **Ein falscher Winkel macht unsaubere Schnitte und kann das Schneidmesser beschädigen.**

Betätigen Sie die Sperre und den Vorlaufschalter zum Schneiden (2) des Schneidguts. Halten Sie den Vorlaufschalter gedrückt, bis das Schneidgut komplett geschnitten ist.

Entfernen Sie Späne und Metallreste vor dem nächsten Schneidvorgang von den Schneidmessern.



4.4 Der Überlastschutz

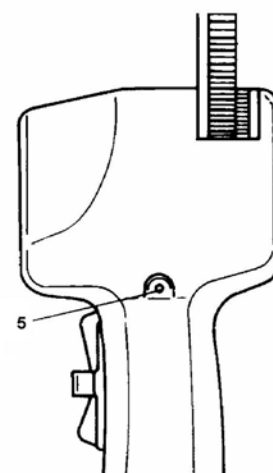
Der Überlastschutz springt ca. 2 mm hervor, wenn:

- das Material zu zäh oder zu fest ist,
- das Werkzeug durch Dauereinsatz überhitzt ist,
- die maximale Stromstärke überschritten wurde.

Warten Sie 10 – 60 Sekunden, dann kann der Stift in seine Ausgangslage gedrückt werden. Das Werkzeug ist wieder einsatzbereit.



Der Überlastschutz wird ebenfalls aktiviert, wenn die Arbeitstemperatur, die Krümmung des Kabels oder andere Faktoren die Leistung des Werkzeugs zu stark beanspruchen.



5 Fehlerbeseitigung

Fehler	Ursache	Beseitigung
Das Werkzeug funktioniert nicht	Der Akku ist nicht aufgeladen.	Laden des Akkus.
	Der Akku ist nicht korrekt eingesetzt.	Akku erneut einsetzen.
	Der Überlastschutz ist aktiviert worden.	Überlastschutz deaktivieren.
Die Messer fahren weder vor noch zurück.	Akkukontakte sind verschmutzt.	Reinigung der Akkukontakte.
	Die Schneidmesser sind verschmutzt.	Entfernen von Schneidresten von den Messern und dem Schmutzabstreifer.
Material wird nicht geschnitten.	Die Schneidmesser sind verkantet.	Überprüfung durch den Hersteller.
	Prüfen Sie den Anwendungsbereich / das Schneidgut.	Falsche Anwendung.
	Das Schneidgut ist übermäßig kalt.	Schneidgut erwärmen.

6 Wartung und Service

Auszuführende Arbeiten	Intervall	Wartung durch
Entfernen von Schmutz von den Schneidmessern. Verwenden Sie keine Chemikalien, Wasser oder nassen Tücher.	Nach jeder Anwendung	Anwender
Überprüfung der beweglichen Teile der Schneidmesser auf erkennbare Schäden und Mängel.	Täglich	Anwender
Überprüfung des Werkzeugs.	Alle 12 Monate / nach 10.000 Arbeitszyklen	HOLGER CLASEN / Instandhaltungspersonal

Wird das Werkzeug längerer Zeit Temperaturen unter +5° C ausgesetzt, muss es vor dem Einsatz mindestens eine Stunde bei Raumtemperatur (18 bis 25° C) gelagert werden. Nur dann ist eine reibungslose Funktion gewährleistet.

Die Demontage oder Modifikation durch nicht qualifiziertes Personal kann Unfälle verursachen. Wartungsarbeiten sind nur durch Fachpersonal oder durch das HOLGER CLASEN Technik-Service-Center (TSC) durchzuführen. Verwenden Sie Originalersatzteile von HOLGER CLASEN.

Serviceadresse:

Das TSC übernimmt für Sie alle anfallenden Wartungs- und Instandhaltungsarbeiten.



TSC Technik-Service-Center
Alsterdorfer Straße 234
D-22297 Hamburg
Tel. +49 (0)40 – 511 28-30
Fax +49 (0)40 – 511 28-315

info@TechnikServiceCenter.de
www.TechnikServiceCenter.de

7 Entsorgung



ACHTUNG

Das Werkzeug darf nicht als Einheit im Restmüll entsorgt werden.

Komponenten des Werkzeugs können Umweltschäden verursachen!

Unsachgemäße Entsorgung steht nach dem Umwelthaftungsgesetz unter Strafe!

Es muss eine getrennte Entsorgung des Akkus, der Platinen und der anderen Bauteile nach den jeweils gültigen Umweltstandards der Europäischen Gemeinschaft oder Ihres Landes erfolgen. Senden Sie das Werkzeug zur Entsorgung an die HOLGER CLASEN Service-Adresse.

8 Technische Daten

Artikel	REC-SH 50
Artikel-Nr.	725 95 000
Schneid-Ø	50 mm
Schneidkraft	25 kN
Masse ohne Akku	2,0 kg
Länge	355 mm
Öffnungsweite	50 mm
Nennspannung	14,4 V DC
Vibration	< 2,5 m/s ²
Geräuschpegel	< 70 dB(A)

Technische Änderungen vorbehalten

REC-SH 50 Set: Artikel-Nr. 725 95 500

Lieferumfang: REC-SH 50 mit Akku LiA-33, Ladegerät MC-230 und Transportkoffer

Anwendungstabelle

Material Rm max.	Schneid-Ø mm
Telefonkabel (Spezialschliff)	50
Energiekabel (armiert) 1200 N/mm ²	Nicht geeignet
Energiekabel 1200 N/mm ²	50*
Cu-Seil 300 N/mm ²	50
Al-Seil 300 N/mm ²	50
Al- und Cu-Rundmaterial 250 N/mm ²	Nicht geeignet

Material Rm max.	Schneid-Ø mm
Al- und Cu-Rundmaterial 420 N/mm ²	Nicht geeignet
Rundstahl 420 N/mm ²	Nicht geeignet
Al-Stahlseil ACSR** 420 N/mm ²	Nicht geeignet
Betonstahl 600 N/mm ²	Nicht geeignet
Stahlseil mit Hanfeinlage 1800 N/mm ²	Nicht geeignet

* z.B 4 x 150 NAYY
 ** Freileitungen – Aluminium mit Stahlkern

9 Zubehör



Akkumulatoren

Artikel	Artikel-Nr.	Ausgangsspannung	Kapazität	Masse	Ladezeiten
Akku Lithium-Ionen LiA-33	793 00 080	14,4 V	3,3 Ah	0,56 kg	ca. 75 min mit Typ MC-230 ca. 75 min mit Typ MC-12
Akku NiCd BAT-20	793 00 020	14,4 V	2,0 Ah	0,80 kg	ca. 60 min mit Typ MC-230 ca. 60 min mit Typ MC-12
Akku NiMH BAT-30	793 00 030	14,4 V	3,0 Ah	0,80 kg	ca. 90 min mit Typ MC-230 ca. 90 min mit Typ MC-12
Intelligenter Akku BA 1419 R	793 00 009	14,4 V	1,9 Ah	0,73 kg	ca. 60 min mit Typ MC-230 ca. 60 min mit Typ MC-12



Ladegeräte

Artikel	Artikel-Nr.	Netzanschluss	Masse	Geeignet für Akku
Ladegerät MC-230	793 00 090	230 V/50 Hz	0,50 kg	LiA-33, BAT-20, BAT-30, BA 1419 R
Autoladegerät MC-12	793 00 095	12/24 V Kfz-Steckdose	0,50 kg	LiA-33, BAT-20, BAT-30, BA 1419 R

Akkutester

Artikel	Artikel-Nr.	Masse	Maße L x B x H	Prüfzyklusdauer
Akkutester KTT 1450	793 00 050	0,40 kg	150 x 85 x 75 mm	10 s



Netzteil

Artikel	Artikel-Nr.	Eingangsspannung	Ausgangsspannung	Leistungsaufnahme	Länge	Masse	Maße L x B x H	Temperaturbereich
Netzteil NT-Hyk	793 00 060	230 V/50 Hz	14,4 V/5-60 A	70 – 800 W	5 m	0,80 kg	125 x 70 x 120 mm	10 – 40° C



Transportkoffer und Trageriemen

Artikel	Artikel-Nr.	Beschreibung
Transportkoffer	795 00 070	Leichter Kunststoffkoffer mit Einlegerfächern für 2 Batterien und Ladegerät
Trageriemen	075 42 106	Trageriemen für Akku-Werkzeuge

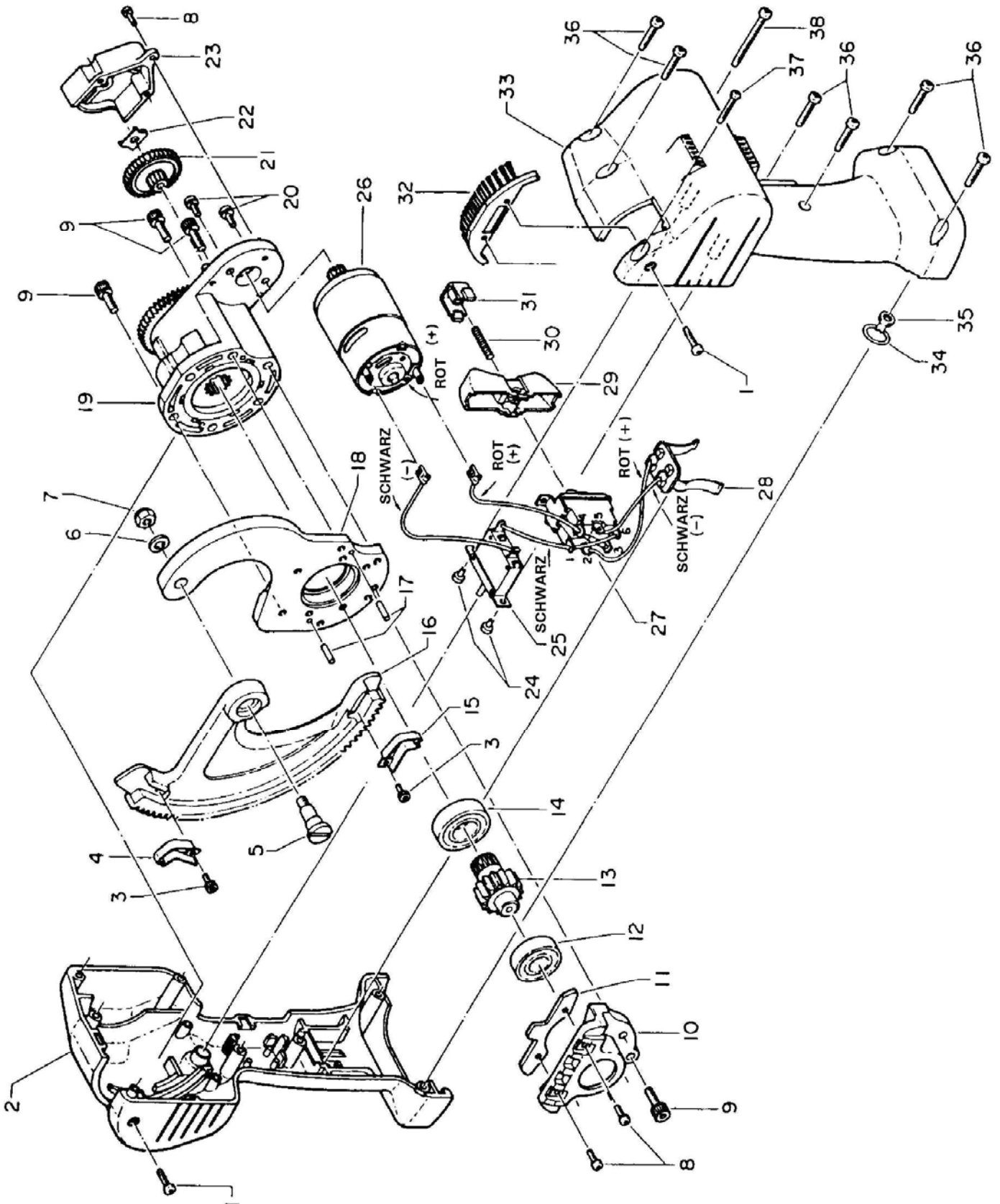
10 Stückliste REC-SH 50

Pos.	Artikel-Nr.	Bezeichnung	Stück
1	07452382	Schraube	2
2	07175404	Gehäuse	1
3	07452383	Schraube	2
4	07061101	Blattfeder	1
5	07452384	Schraube	1
6	07474106	Sicherungsscheibe	1
7	07329165	Mutter	1
8	07452385	Schraube	5
9	07452386	Schraube	11
10	07293105	Lagergehäuse	1
11	07163101	Führungslasche	1
12	07280256	Kugellager	1
13	07637108	Zahnradwelle	1
14	07280257	Kugellager	1
15	07061102	Blattfeder	1
16	07448116	Schneidmesser	1
17	07524218	Stift	2
18	07173116	Gegenmesser	1
19	07703211	Getriebe kpl.	1
20	07452387	Schraube	2
21	07636109	Zahnrad	1
22	07062112	Blech	2
23	07071132	Deckel	1
24	07524219	Stift	2
25	07735101	Überlastschalter	1
26	07656104	Motor kpl.	1
27	07414107	Schalter	1
28	07734101	Ladekontakt	2
29*	07414212	Wippe kpl.	1
30	07123363	Feder	1
31*		Sicherungsblech	1
32	07019104	Abstreifer	1
33	07175405	Gehäuse	1
34	07045114	Aufhängung	1
35	07045115	Aufhängung	1
36	07452364	Schraube	6
37	07452388	Schraube	1
38	07452379	Schraube	1

* enthalten in

Änderungen vorbehalten.

11 Zeichnung REC-SH 50



EG – Konformitätserklärung

Im Sinne der EG-Richtlinien

2006/42/EG - Maschinenrichtlinie
2004/108/EG - Elektromagnetische Verträglichkeit EMV

Hiermit erklären wir,

Hersteller: HOLGER CLASEN GmbH & Co. KG
Alsterdorfer Straße 234
D-22297 Hamburg,

dass das nachstehend bezeichnete Produkt aufgrund seiner Konzipierung und Bauart sowie in der von uns in Verkehr gebrachten Ausführung den grundlegenden Sicherheits- und Gesundheitsanforderungen der genannten EG-Richtlinie entspricht. Bei einer mit uns nicht abgestimmten Änderung des Produkts verliert diese Erklärung ihre Gültigkeit.

Produkt: Akku-Schneidwerkzeug
Typ: REC-SH 50

Seriennummer: _____

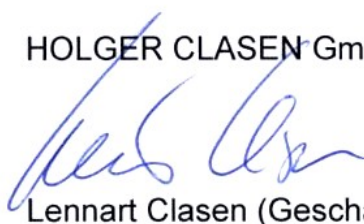
Folgende Normen und Spezifikationen wurden angewendet:

DIN EN ISO 12100-1:2003; DIN EN ISO 12100-2:2003;
DIN EN ISO 14121-1:2007; DIN EN 60745-1:2009; DIN EN 60745-2-8:2009

DIN EN 61000-6-4:2007; DIN EN 61000-6-2:2005; DIN EN 61000-4-2:2009;
DIN EN 61000-4-3:2006 + A1:2008; DIN EN 61000-4-8:2009

Hamburg, 16.09.2010

HOLGER CLASEN GmbH & Co. KG



Lennart Clasen (Geschäftsführer)