

Bedienungsanleitung

HPP18E FLEX hydraulische Kraftstation

Ab Seriennummer 1924

Revidiert
März 2006



Vor Inbetriebnahme

Wir bedanken uns, daß Sie eine HYCON Kraftstation gewählt haben.

Bitte beachten, daß die Kraftstation ohne Hydrauliköl geliefert wird, und daß Sie deswegen vor Inbetriebnahme Hydrauliköl auffüllen müssen.

Damit Sie Ihre neue Kraftstation problemlos sehr lange benutzen können, empfehlen wir Ihnen, diese Bedienungsanleitung sorgfältig zu lesen und auf die

Sicherheits- und Wartungsvorschriften

besonders Wert zu legen.

Wir wünschen Ihnen viel Vergnügen mit Ihrer neuen HYCON Kraftstation.

Mit freundlichen Grüßen
HYCON A/S



HYCON A/S
Vester Hassingvej 33
DK-9320 Hjallerup
Denmark

Tel: +45 9647 5200
Fax: +45 9647 5201
Mail hycon@hycon.dk
www.hycon.dk

Inhaltsverzeichnis

	Seite
Sicherheitsvorschriften	2
Auffüllen von Hydrauliköl.....	2
Technische Daten	3
Startanweisungen	4
Service, Wartung und Einstellung	5
Öltypen	5
EG-Konformitätserklärung	6
Garantiebedingungen.....	7
Ersatzteilliste	8

Sicherheitsvorschriften

1. Es empfiehlt sich, immer mit Gehörschutz zu arbeiten, obwohl die Kraftstation einen niedrigen Geräuschpegel hat.
2. Vor Anlaß immer Schläuche anschließen
3. Immer Schaltbox, Kabel und Steckdosen reinhalten.
4. Beim Nichtarbeiten und Servicearbeiten immer Motor ausschalten.
5. Nie Motor ohne Seitenplatten anlassen.
6. Betrieb der Kraftstation, wenn kein Werkzeug angeschlossen ist, und der Hebel auf „ON“ eingestellt ist, kann zur Überhitzung der Anlage und darauf folgende Reparaturen führen.
7. Es empfiehlt sich, die Kraftstation mittels eines Krans vom Wagen zu heben.
8. Das Druckbegrenzungsventil ist vom Werk auf 160 bar eingestellt. Nie höher einstellen.
9. Immer nur Filter mit By-Pass anwenden. Filter ohne By-Pass können Schläuche und Filterdeckel platzen.
10. Nie die Kraftstation warten, wenn die Stromversorgung nicht abgeschaltet ist.

Auffüllen von Hydrauliköl

- Um Hydrauliköl aufzufüllen, den Speicherdeckel oben an der Kraftstation lösen
- Das Filterelement ausnehmen (siehe Foto) und Öl auffüllen. Wenn unten in der Filtereinheit Öl sichtbar ist, gibt es genug Öl auf der Anlage.
- Das Filterelement wieder einstecken, den Deckel montieren und die Kraftstation ist einsatzbereit.

Achtung: Beim Anschluß neuer Verlängerungsschläuche sind extra 2 Liter Öl aufzufüllen. Deswegen immer die Kraftstation nachfüllen, wenn neue Schläuche angeschlossen werden.



Technische Daten

Die HYCON HPP18E FLEX Kraftstation mit offenem Zentrum ist eine fortgeschrittene hydraulische Kraftquelle, die mittels eines eingebauten Frequenzumformers die Drehzahl des Motors und damit die Ölmenge reguliert. Die Anlage umfaßt deswegen ganz drei ETHMA Kategorien (C, D und E) mit Leistungen von 20, 30 und 40 l.p.m. bei 138 bar. Die HYCON Kraftstation ist für die herkömmlichen europäischen Werkzeuge völlig ausreichend.

Ein Druckbegrenzungsventil ist in der Kraftstation eingebaut, um einen zu hohen Druck zu vermeiden. Außerdem hat die Kraftstation eine sehr effektive Kühlung (Luft), die gegen Überhitzung sichert.

Eingebaut im Frequenzumformer ist ein Phasenwender, der immer die korrekte Drehrichtung des Motors sicherstellt.

Ölmenge	20, 30 oder 40 l.p.m.
Betriebsdruck nominell	120 bar
Druckbegrenzungsventil	Eingestellt auf 160 bar
Pumpe	Zahnradpumpe
Öltemperatur	Max. 70° C
Tankkapazität Hydrauliköl	Min. 8 Liter/max. 11 Liter
Hydrauliksystem komplett	Max. 12 Liter
Filtersystem (Filterelement)	25 Mikron mit By-Pass
Motor	Elektromotor 11 kW, 3x400 V
Sicherung min.	35 Amp.
Schutzklasse	IP55 Motor und Schaltbox
Schalleistungspegel, garantiert L_{WA}	98 dB
Schalldruckpegel 1 m L_{PA}	86 dB
Abmessung (LxBxH)	805x625x695 mm
Gewicht, ohne Hydrauliköl	128 kg

Startanweisungen

Siehe bitte Startanweisung auf dem Schaltbox der Kraftstation.

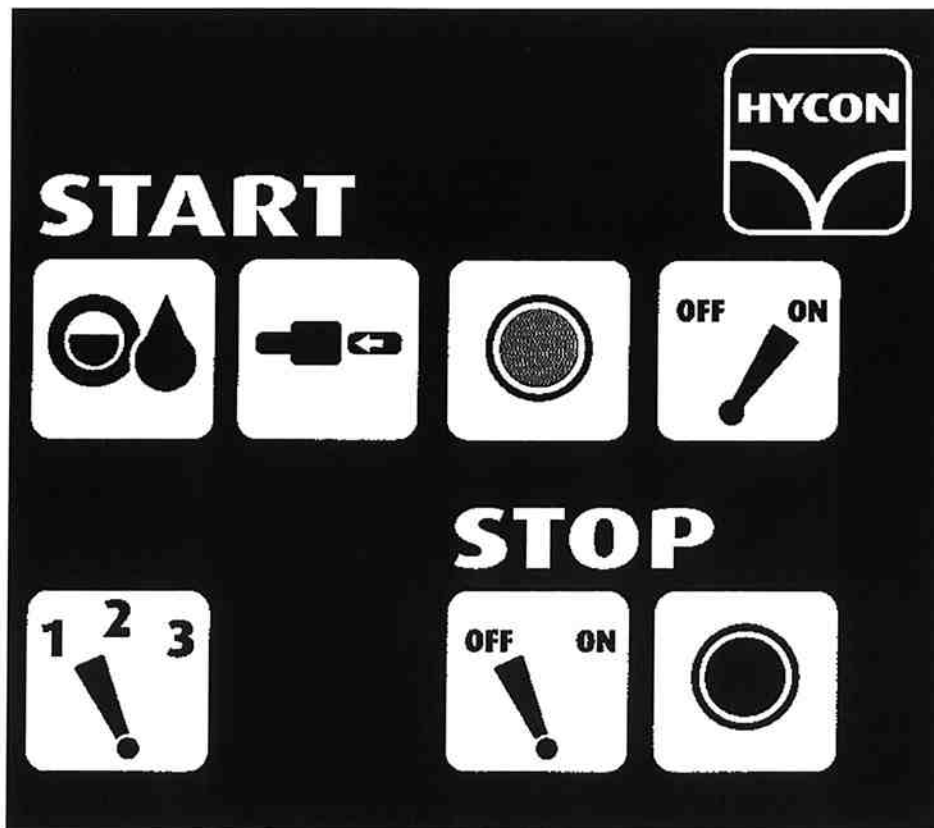
- Starten:**
- Hydraulikölstand am Ölauge prüfen
 - Schläuche und Werkzeug anschließen
 - Den grünen Schalter betätigen
 - Hebel auf „ON“ stellen

- Stoppen:**
- Hebel auf „OFF“ stellen
 - "STOP" Schalter betätigen

Ölmenge

Immer die Ölmenge im Verhältnis zum angeschlossenen Werkzeug korrekt einstellen.
Die Ölmenge auf dem Schrittschalter wählen:

- 1: 20 l.p.m.
- 2: 30 l.p.m.
- 3: 40 l.p.m.



Service, Wartung und Einstellung

Service/Wartung	Täglich	Wöchentlich	Jährlich
Hydrauliköl	Prüfen		1 x Wechsel
Hydraulikölfilter *)			1 x Wechsel
Schläuche prüfen		(Evtl. nachziehen)	

*) nur Filter mit By-Pass anwenden

Einstellung

Den Betriebsdruck mittels eines Prüfgeräts kontrollieren. Das Prüfgerät muß mit Manometer, Ölmenagemesser und Absperrventil ausgestattet sein.

Das Druckbegrenzungsventil sitzt im Ventilblock auf der rechten Seite.

1. Prüfgerät anschließen, Kraftstation anlassen und Hebel auf „ON“ drehen. Danach Absperrventil zudrehen. Manometer soll 160 bar zeigen.

Das Druckbegrenzungsventil läßt sich durch Lösen der Kontermutter und Ein- und Ausdrehen der Justierschraube lösen. „Ein“ erhöht den Druck, und „aus“ reduziert den Druck.

Nach Justierung Kontermutter wieder zuspinnen.

2. Wenn das Druckbegrenzungsventil korrekt justiert ist, ist der Arbeitsdruck mittels des Absperrventils auf 100 bar einzustellen. Bei 100 bar kontrollieren, daß die Ölmenge gemäß den technischen Daten korrekt ist.

Falls korrekter Druck/Ölmenge nicht laut obigen Anweisungen erreichbar ist, ist die Justierung zu wiederholen. Ist der Druck/Ölmenge dann weiterhin nicht korrekt, ist die Pumpe defekt und muß ausgetauscht werden.

Öltypen

Die HYCON Kraftstationen verwenden Standard Hydrauliköle, d.h. alle Mineralöle und Bio-öle, die folgende Werte einhalten:

Viskosität empfohlen	20-40 cSt
Viskosität zulässig	15-1000 cSt
Viskositätsindex	Über 100
Temperaturbereich	-20° bis +70° C

EG-Konformitätserklärung



Erst seriennr.
HYCON A/S
Vester Hassingvej 33
DK-9320 Hjallerup
Denmark

Tel: +45 9647 5200
Fax: +45 9647 5201
Mail hycon@hycon.dk
www.hycon.dk

Wir bestätigen, daß die

HPP18E FLEX hydraulische Kraftstation – Ab Seriennr. 1924
(mit 11 kW Elektromotor)

laut EG Direktive 98/37/EC und 2000/14/EC hergestellt ist.

Bennante Stelle 1585:

AkustikNet A/S
Frederikssundsvej 179 B
DK-2700 Brønshøj
Dänemark

Schalleistungspegel, garantiert: 98 dB

HYCON A/S
Vester Hassingvej 33
DK-9320 Hjallerup
Dänemark

A handwritten signature in blue ink, appearing to read "Henrik Steen".

Henrik Steen
Direktør

08.03.2006

Garantiebedingungen

Wir gewähren 12 Monate Garantie von der Inbetriebnahme – jedoch maximal 18 Monate nach Lieferung.

Die Garantie umfaßt Fehler, die auf Konstruktions- oder Herstellungsfehler zurückzuführen sind.

Fehler aufgrund falscher Bedienung, falscher Handhabung, fehlender Wartung oder ähnliches werden nicht als Garantie angenommen.

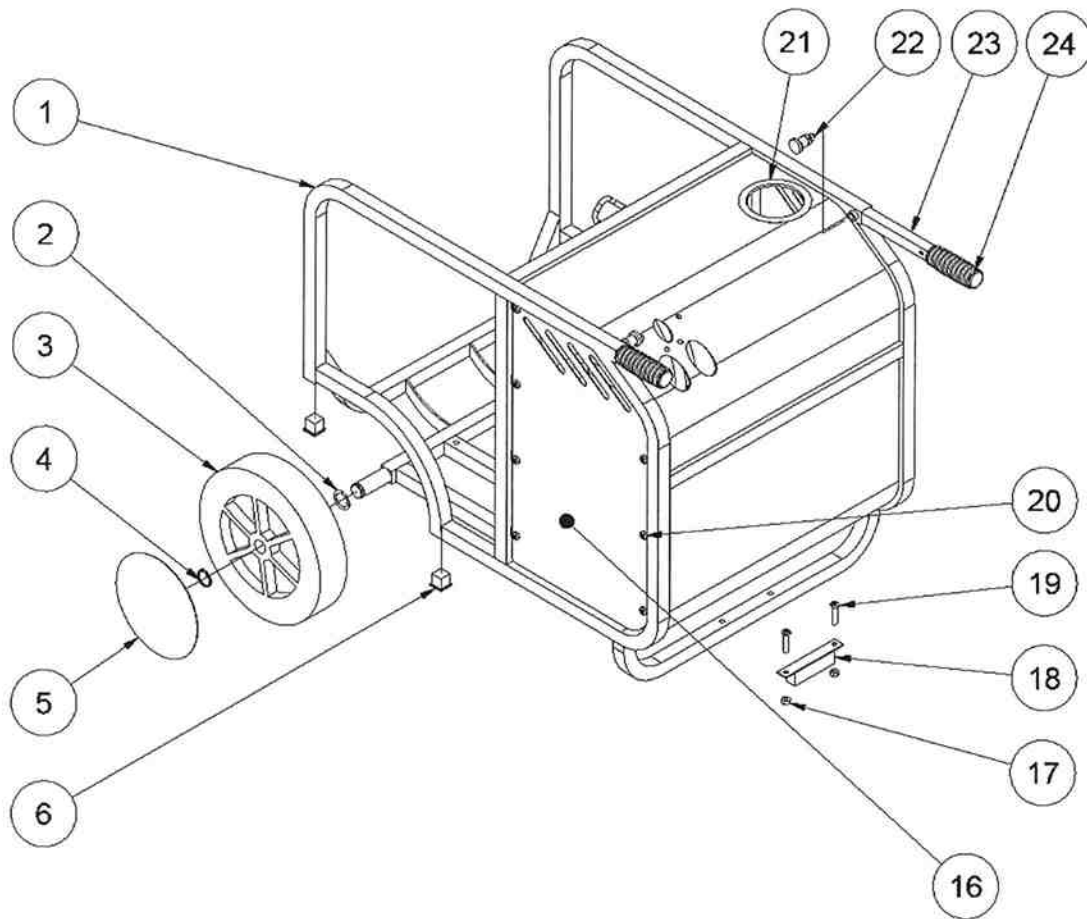
Die Garantie umfaßt die benötigten Teile und die durchschnittliche Richtzeit für Reparaturen.

Für weitere Garantiedetails fragen Sie bitte Ihren Händler.

HPP18E FLEX Ersatzteilliste

Ab Seriennummer 1924

Fig. 1

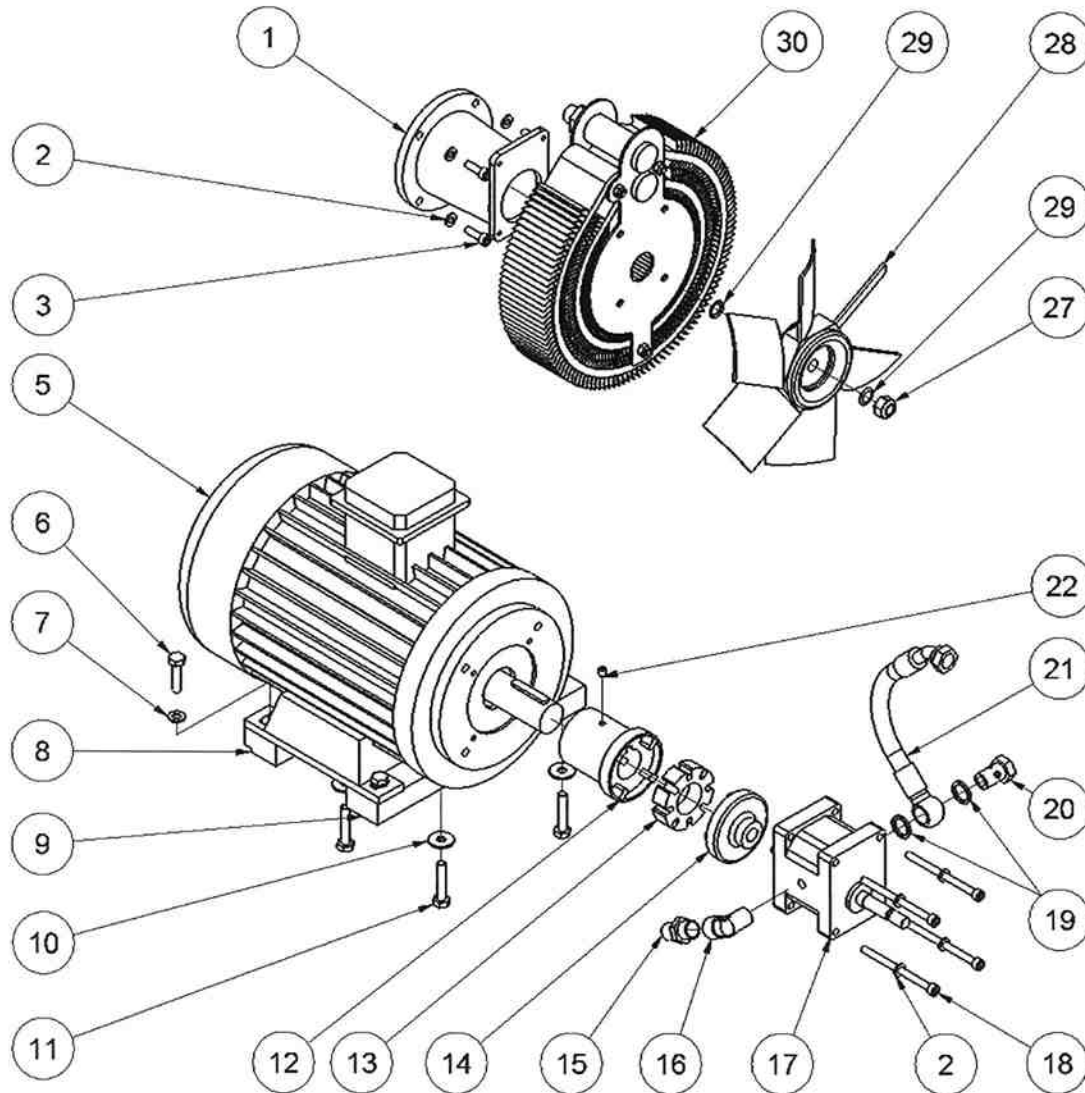


Pos.	Bestell-Nr.	Bezeichnung	Stck.
1	8221186	Chassis komplett HPP18	1
2	7621100	Paß-Scheibe 25/35/1 mm	2
3	7721139	Rad HPP13/18	2
4	7621098	Sicherungsring AS25x2	2
5	7721140	Radkappe	2
6	7721125	Verschlussstopfen 25x25	4
16	8221187	Seitenplattensatz HPP18	1
17	7621010	Sicherungsmutter M8	2
18	8721095	Gummifuß	1
19	7621046	Schraube M8x35	2
20	7621042	Schraube M8x10	14
21	9021563	Gummiband	1
22	7721197	Bolzen <i>Loctite 243</i>	2
23	8221313	Griff HPP18	2
24	7721199	Gummigriff <i>Loctite 495</i>	2

HPP18E FLEX Ersatzteilliste

Ab Seriennummer 1924

Fig. 2

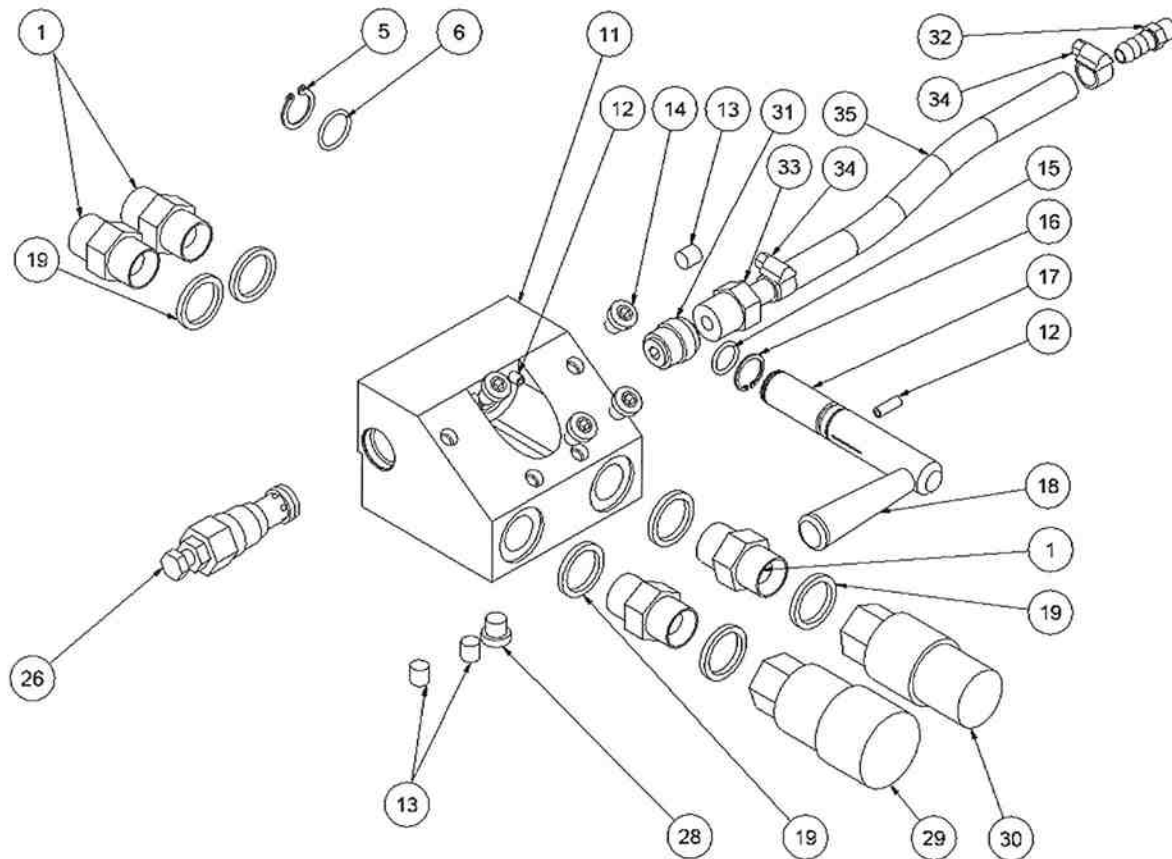


Pos.	Bestell-Nr.	Bezeichnung	Stck.
1	7421068	Kupplungsgehäuse	1
2	7621171	Scheibe M8	8
3	7631496	Schraube M8x25 <i>Loctite 243</i>	4
5	7321321	Elektromotor 11,0 kW	1
6	7621173	Schraube M10x40	4
7	7621172	Scheibe M10	4
8	8221440	Alu-Stützfuß hinten	1
9	8221441	Alu-Stützfuß vorne	1
10	7621034	Scheibe M10	4
11	7621335	Schraube M10x50	4
12	7421438	Kupplung Motorteil	1
13	7421437	Gummikupplung	1
14	7421439	Kupplung Pumpe 20 Nm	1
15	7421080	Schlauchstutzen 3/4"x1/2" <i>Loctite 542</i>	1
16	7421060	Winkelniessel 1/2" <i>Loctite 542</i>	1
17	7421016	Pumpe 12,5 ccm	1
18	7621043	Schraube M8x110 <i>Loctite 243 - 15 Nm</i>	4
19	7521072	Dichtring 1/2"	2
20	7421062	Ölleitungsschraube 1/2"	1
21	8721443	Druckschlauch m/Ölleitungsschraube	1
22	7621031	Gewindestift M8x8 <i>Loctite 243 - 7 Nm</i>	1
27	7621111	Mutter M14x1,5	1
28	8321561	Ventilator ø280-6	1
29	7621117	Federscheibe M14	2
-	2121103	Kühler komplett <i>Siehe Fig. 6</i>	1

HPP18E FLEX Ersatzteilliste

Ab Seriennummer 1924

Fig. 3

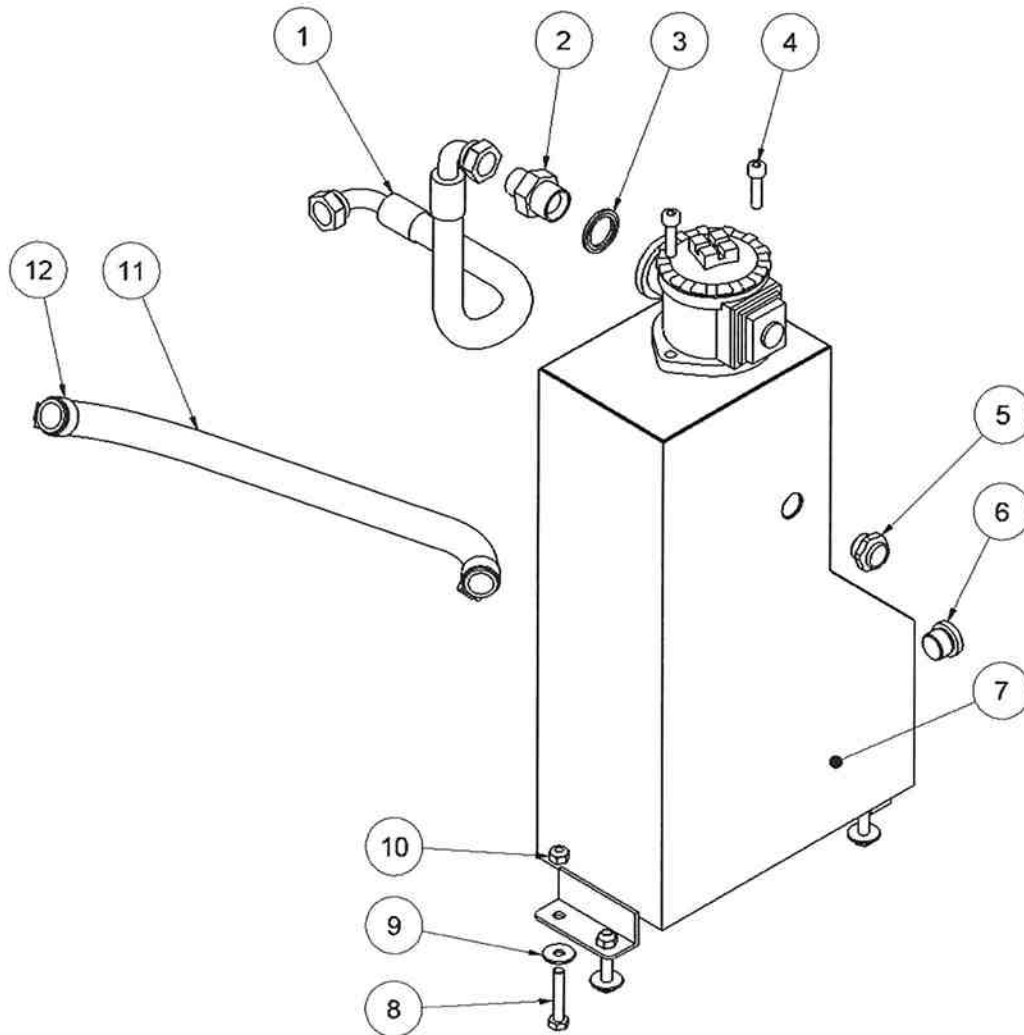


Pos.	Best.Nr.	Bezeichnung	Stck.
1	7421063	Nippel 1/2"x1/2" BSP	4
5	7621606	Sicherungsring A17	1
6	7521609	O-Ring 17x2 mm	1
11	8221731	Ventilblock	1
12	7621050	Spannhülse ø5x14	3
13	7621037	Verschlußschraube 1/8" <i>Loctite 542</i>	3
14	7621044	Schraube M8x16	4
15	7521608	O-Ring 13x2 mm	1
16	7621607	Sicherungsring AV17	1
17	8221605	Schieber	1
18	7721094	Hebel ON/OFF <i>Loctite 243</i>	1
19	7521072	Dichtring 1/2"	6
26	7421587	Druckbegrenzungsventil <i>40 Nm</i>	1
28	7621323	Gewindeverschluß 1/8" m/Dichtung	1
29	7401142	Schnellkupplung 1/2" BSP Träger	1
30	7401141	Schnellkupplung 1/2" BSP Stecker	1
31	7421733	Rückschlagventil	1
32	7421734	Schlauchstutzen 3/8"x1/8" <i>Loctite 542</i>	1
33	7421735	Schlauchstutzen 3/8"x1/2" <i>Loctite 542</i>	1
34	7421740	Schlauchschele 3/8"	2
35	9021739	Schlauch 3/8"	1
-	2121660	Ventilblock komplett HPP18E/18E FLEX	1

HPP18E FLEX Ersatzteilliste

Ab Seriennummer 1924

Fig. 4

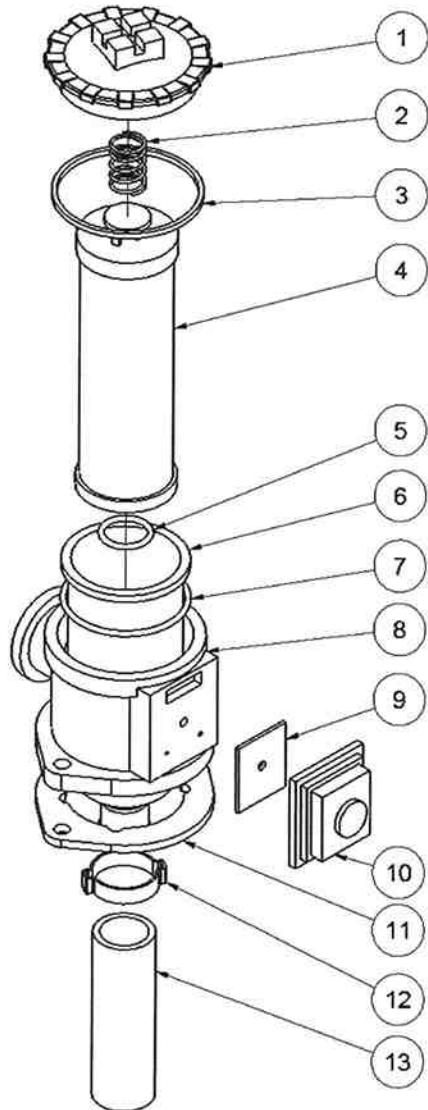


Pos.	Bestell-Nr.	Bezeichnung	Stck.
1	8721591	Kühler Druckschlauch	1
2	7421582	Nippel 1/2"x3/4"	1
3	7521118	Dichtring 3/4"	1
4	7621045	Schraube M8x30 <i>Loctite 243</i>	2
5	7721099	Ölauge 1/2" m/Dichtung	1
6	7621075	Gewindeverschluß 1/2" m/Dicht.	1
7	8221325	Hydrauliktank HPP18	1
8	7621049	Schraube M8x45	4
9	7621035	Scheibe M8	4
10	7621010	Sicherungsmutter M8	4
11	9021769	Saugschlauch 3/4"	1
12	7421082	Schlauchschelle 3/4"	2

HPP18E FLEX Ersatzteilliste

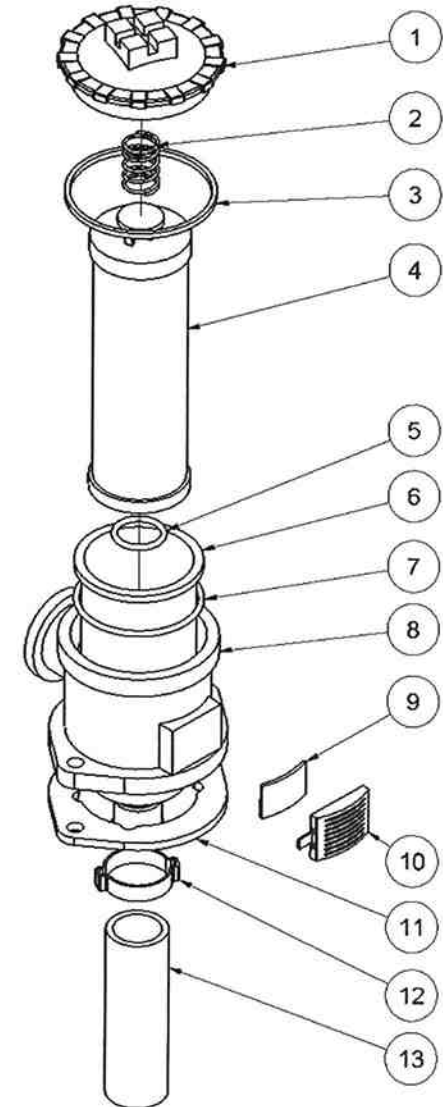
Ab Seriennummer 1924

Fig. 5 NEUER TYP



Pos.	Best.Nr.	Bezeichnung	Stck.
1	9421189	Filterdeckel	1
2	9421193	Filterfeder	1
3	-	Dichtung f/Filterdeckel <i>Einbegriffen in 9421188</i>	1
4	9421190	Filterelement	1
5	-	O-Ring $\varnothing 3 \times 22$ <i>Einbegriffen in 9421188</i>	1
6	-	Filtertasse	1
7	-	O-Ring $\varnothing 3 \times 60$ <i>Einbegriffen in 9421188</i>	1
8	-	Filtergehäuse	1
9	9421191	EntlüftungsfILTER <i>Alter Typ</i>	1
9	9422041	EntlüftungsfILTER <i>Neuer Typ</i>	1
10	9421192	Deckel f/EntlüftungsfILTER <i>Alter Typ</i>	1
10	9422042	Deckel f/EntlüftungsfILTER <i>Neuer Typ</i>	1
11	-	Dichtung <i>Einbegriffen in 9421188</i>	1
12	7621789	Schlauchklemme	1
13	9022043	Filterschlauch	1
-	9421188	Dichtungssatz Filter <i>Pos. 3, 5, 7 und 11</i>	1
-	8421092	Filter komplett <i>Pos. 1-13</i>	1

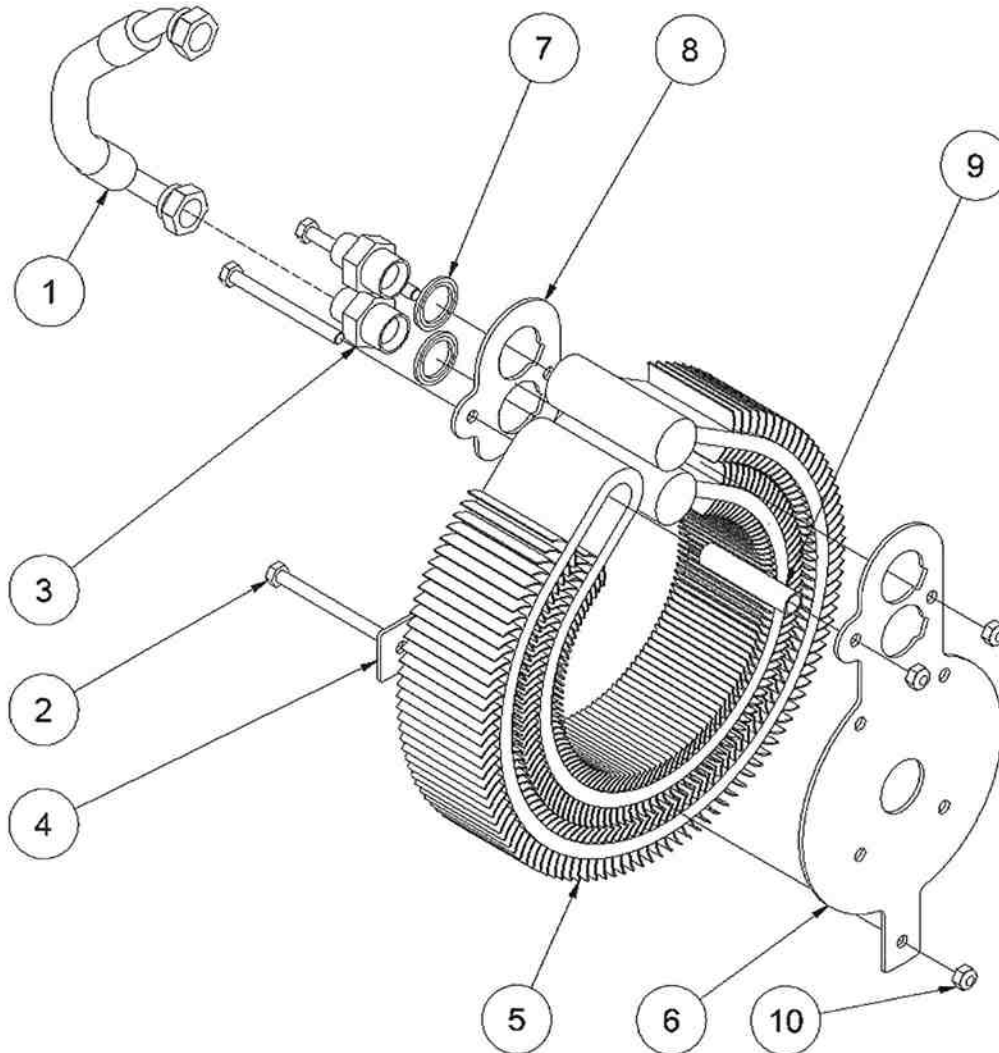
ALTER TYP



HPP18E FLEX Ersatzteilliste

Ab Seriennummer 1924

Fig. 6

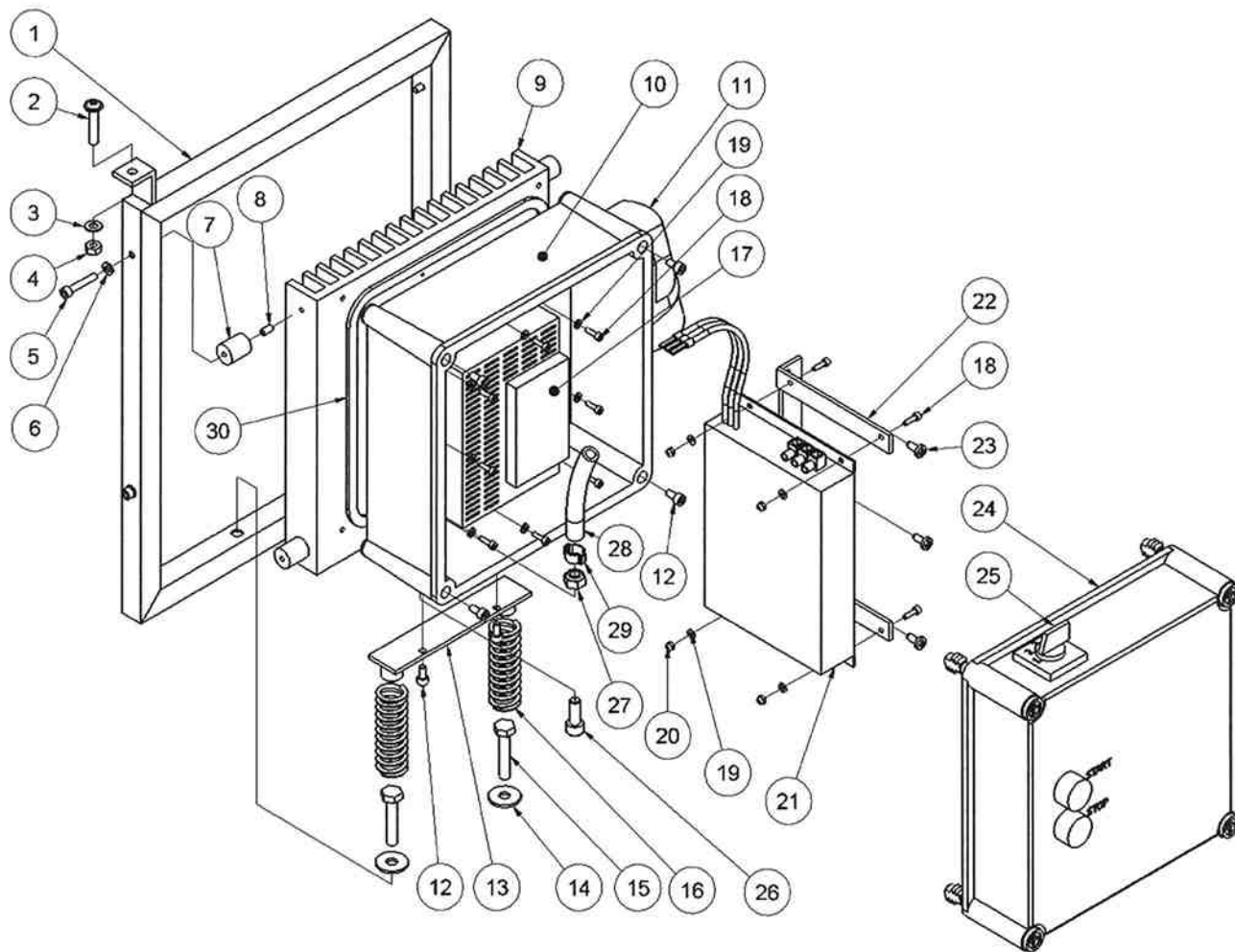


Pos.	Bestell-Nr.	Bezeichnung	Stck.
1	8721590	Kühler Druckschlauch	1
2	7621047	Schraube M8x90	3
3	7421582	Nippel 1/2"x3/4"	2
4	8221121	Platte	1
5	8321093	Kühler ø280-12	1
6	8221112	Halterung für Kühler	1
7	7521118	Dichtring 3/4"	2
8	8221116	Platte	1
9	8221086	Distanzrohr ø12x1,5	1
10	7621010	Sicherungsmutter M8	3
-	2121103	Kühler komplett <i>Pos. 2, 4, 5, 6, 8, 9, 10</i>	1

HPP18E FLEX Ersatzteilliste

Ab Seriennummer 1924

Fig. 7



Pos.	Bestell-Nr.	Bezeichnung	Stck.
1	8221925	Rahmen	1
2	7621795	Schraube M8x40	1
3	7621171	Scheibe M8	1
4	7621010	Sicherungsmutter M8	1
5	7622067	Schraube M6x35 <i>Loctite 243</i>	4
6	7621136	Scheibe M6	4
7	7721926	Gummidämpfer $\varnothing 20 \times 25$	4
8	7622068	Schraube M6x12 <i>Loctite 243</i>	4
9	7321923	Kühlerplatte	1
10	-	Elektrokasten	1
11	-	Steckdose 32A	1
12	7621653	Schraube M6x12 <i>Loctite 243</i>	6
13	8221941	Federhalterung	1
14	7621034	Scheibe M10	2
15	7621335	Schraube M10x50	2
16	8611406	Druckfeder	2
17	7321921	Frequenzumformer <i>Wärmepaste</i>	1
18	7621835	Schraube M4x14 <i>Loctite 243</i>	12
19	7621834	Scheibe M4	12
20	7621836	Mutter M4	4
21	7321922	Filter	1
22	8221927	Filterbeschlag	1
23	-	Schraube	1
24	-	Deckel für Elektrokasten	1
25	7321936	Schrittschalter 1-2-3	1
26	8222073	Schraube M10x25	1
27	7621027	Mutter M10	1
28	9022074	Schlauch 3/8"	1
29	7631469	Schlauchklemme 3/8"	1
30	7722076	Gummidichtung	1